

Miesięcznik Spółdzielni Mieszkaniowej
w Dzierżoniowie

Twoja **SPOŁDZIELNIA**

ISSN 1734-0667

2 / 206

luty 2022
rok XVIII

gazeta bezpłatna

W numerze m.in.:

- Nowe punkty dystrybucji „Twojej Spółdzielni” - str. 3
- Spółdzielcze remonty w lutym - str. 6
- Nowa firma sprzątająca - str. 7
- Zbiórki odpadów wielkogabarytowych
- terminy w roku 2022 - str. 8
- Budowa w Piławie Górnej - str. 10
- Wieści z Piławy Górnej - str. 12-13

HARMONOGRAM WYMIANY INSTALACJI W 2022 ROKU

Adres	Rodzaj wykonywanych prac
Os. Jasne 15 a, b, c.	Rozpoczniemy prace związane z demontażem liczników gazowych z poszczególnych mieszkań w budynku Os. Jasne 15 a, b, c. Po demontażu gazomierzy wykonamy nowe wewnętrzne instalacje gazowe od przyłączy gazowych na klatkach schodowych do odbiorników gazu w poszczególnych mieszkańach. Etapami będą montowane liczniki gazowe przez pracowników PGNIG.
Os. Błękitne 11 a, b, c. Os. Jasne 11a, b, c.	W budynku wykonamy nowe instalacje WLZ. W ramach prac przeniesiemy liczniki elektryczne z poszczególnych mieszkań do szafki elektrycznej usytuowanej na poziomie wejścia do klatki schodowej, zostaną przeciągnięte nowe pięcioletnie przewody do poszczególnych mieszkań. Nowa instalacja będzie przygotowana do podłączenia trójfazowego prądu
Os. Błękitne 6 a, b.	W w/w budynkach zostaną wykonane nowe poziome instalację gazowe w piwnicy oraz pionowe na klatkach włącznie z wykonaniem nowe przyłącza gazowego do którego zostaną przyłączone liczniki gazowe do poszczególnych mieszkań.
Os. Jasne 6 a, b, c, d, e, f, g, h.	W w/w budynku zostaną wykonane pionowe instalacje na klatkach schodowych włącznie z wykonaniem nowych przyłączy gazowych do których zostaną przyłączone liczniki gazowe do poszczególnych mieszkań.
Os. Różane 20 a, b, c, d, e, f, g, h, i. Os. Różane 22 a, b.	Wykonamy wymianę poziomych rur instalacji zimnej wody w piwnicy, pionowych rur instalacji zimnej wody oraz pionowych instalacji deszczowych na klatkach schodowych.
Os. Różane 22 a, b.	Wykonamy prace związane z wymianą pionowej instalacji zimnej wody

HARMONOGRAM MALOWANIA KLATEK SCHODOWYCH

Adres	Rodzaj wykonywanych prac
Os. Różane 11 e, f, g, h, i, j Os. Błękitne 8 a, b, c.	Dokończeniem kompleksowej wymiany oraz przebudowy instalacji wewnętrznych jest malowanie klatek schodowych. Wszystkie budynki, w których została już wykonana wymiana i przebudowa instalacji wewnętrznych będą miały przeprowadzony remont klatek schodowych. Zyskają one nowy kolor ścian, mozaikę oraz zostaną zamontowane na poręczach nowe, drewniane pochwyty.

O kolejnych budynkach, w których będą malowane klatki schodowe będziemy Państwa informować w gazecie „Twoja Spółdzielnia”.

SM.

W DZIERŻONIOWIE

OGŁOSZENIE DROBNE

• Do wynajęcia garaż na os. Błękitnym, tel. 669-477-622.



STYCZNIOWA RADA NADZORCZA

Dwudziestego szóstego stycznia odbyło się pierwsze w 2022 roku posiedzenie Rady Nadzorczej Spółdzielni Mieszkaniowej w Dzierżoniowie.

Podczas spotkania zostały zatwierdzone sprawozdania poszczególnych komisji za 2021 rok oraz przedstawione plany pracy na rok 2022. Pierwsze sprawozdanie oraz plan pracy omówił Pan Kazimierz Pudło, Przewodniczący Komisji Rewizyjnej, która w 2022 będzie mieć za zadanie między innymi analizowanie i realizację planów gospodarczo-finansowych oraz skuteczność podejmowanych działań windykacyjnych w celu zmniejszenia zadłużenia czynszowego, spotkanie z biegłym rewidentem badającym sprawozdanie finansowe Spółdzielni za rok

2021, a także kontrolowanie procesu realizacji budowy budynków wielorodzinnych w Piławie Górnej. Następnie Pani Krystyna Skibińska, jako Przewodnicząca Komisji Inwestycyjno-Remontowej odczytała sprawozdanie swojej komisji wraz z planem pracy, który przewiduje na bieżący rok uczestnictwo w przetargach dotyczących np. wykonywanych prac remontowych, nadzorowanie prac związanych z wykonywaniem nowych instalacji elektrycznych, gazowych, kanalizacyjnych a także prac związanych z malowaniem klatek schodowych. Ostat-

nie wystąpienie prezentowało plan pracy Komisji Kulturalno-Oświatowo-Sportowej i zostało przedstawione przez Przewodniczącą Komisji, którą obecnie jest Pani Dorota Fornalik. Do głównych zadań komisji będzie należeć przede wszystkim: aktywny udział w imprezach sportowych, rekreacyjnych i kulturalnych prowadzonych przez SDK, współpraca z towarzyszeniami funkcjonującymi przy SDK oraz pomoc przy organizacji przedsięwzięć o charakterze kulturalno-sportowym. Po przekazaniu powyższych informacji Rada Nadzorcza przystąpiła do głosowania i jednogłośnie zatwierdziła przedstawione sprawozdania oraz plany pracy komisji.

W dalszej części spotkania Rada Nadzorcza rozpoczęła omówienie przygotowanych uchwał, które dotyczyły między innymi: regulacji opłaty eksploatacyjnej- funduszu remon-

towego w budynkach na os. Kolorowym 10,16 oraz na os. Różanym 11, regulacji opłat za energię ciepłą na potrzeby podgrzania wody użytkowej w Dzierżoniowie w budynkach obsługiwanych przez ZEC, regulacji opłat za wymianę i obsługę wodomierzy, opłaty za naprawę i konserwację domofonu oraz regulacji opłat za gaz w budynkach wyposażonych w zbiorcze gazomierze tj. os. Tęczowe od 1 do 16. Po przeanalizowaniu powyższych dokumentów wraz z załącznikami, członkowie Rady Nadzorczej jednogłośnie zatwierdzili uchwały.

Następnie omówiono pisma, które zostały skierowane do Rady Nadzorczej i Zarządu oraz udzielono pisemnej odpowiedzi do mieszkańców. Po omówieniu wszystkich tematów Przewodniczący Rady Nadzorczej Pan Mieczysław Winiarski zamknął zebranie.

NOWE PUNKTY DYSTRYBUCJI „TWOJEJ SPÓŁDZIELNI”

Nowe punkty bezpłatnej dystrybucji Miesięcznika „Twoja Spółdzielnia”:

- Pasmanteria podcień osiedle Różane 10C

- kiosk os. Tęczowe 1 (obok restauracji RODOS)

- sklep JONATAN osiedle Różane 21L
- sklep spożywczy WERA na os. Różanym 35F
- cukiernia os. Różane 19.



Twoja SPÓŁDZIELNIA
Miesięcznik Spółdzielni Mieszkaniowej w Dzierżoniowie

Miesięcznik Spółdzielni Mieszkaniowej w Dzierżoniowie „TWOJA SPÓŁDZIELNIA”

Wydawca:
Spółdzielnia Mieszkaniowa w Dzierżoniowie, Os. Jasne 20

Adres redakcji:
58-200 Dzierżoniów, Os. Jasne 20, pok. 14, tel.: 74 880 20 10
e-mail: agata.janusz@smdzierzoniow.pl

Redaktor naczelny:
Agata Janusz

Numer redagują:
Marta Kuriata,
Wiesław Kasprzyk

Reklama: tel. 74 880 20 38

Druk: „IMAGE”
tel./fax 74 836 90 38

Redakcja nie odpowiada za treść publikowanych reklam, ogłoszeń i listów. Materiałów, które nie zostały zamówione nie zwracamy. Redakcja zastrzega sobie prawo do zmian w nadesłanych tekstach.

DYŻURY DZIELNICOWYCH W MARCU

Terminy przyjęć dzielnicowych w budynku Spółdzielni Mieszkaniowej w marcu 2022 r.:

DATA	DZIEŃ	GODZ. PRZYJĘĆ	POLICJANT	FUNKCJA/REJON
10.03.2022	czwartek	13.00-14.00	Paweł Szober	Dzielnicowy os. Jasnego i os. Błękitnego
16.03.2022	środa	13.00-14.00	Adam Gulka	Dzielnicowy os. Tęczowego, os. Złotego i os. Kolorowego
25.03.2022	piątek	13.00-14.00	Patryk Fior	Dzielnicowy os. Różanego



W w/wymienionych terminach policjanci będą do państwa dyspozycji i pomogą w rozwiązaniu wszystkich waszych problemów.

kpp

WAŻNA INFORMACJA

Spółdzielnia Mieszkaniowa w Dzierżonowie informuje, iż od dnia 1 stycznia 2022 roku numer telefonu 74 831 44 73-75 nie istnieje.

Prosimy dzwonić na nowy numer telefonu, obowiązujący od lutego 2021 roku: 74 880 20 10 oraz na numery wewnętrzne bez-

pośrednio do pracowników Spółdzielni, umieszczone na stronie internetowej www.smdzierzoniow.pl, ponadto informujemy, że zmienił się numer telefonu do zgłaszania awarii Zakładu Remontowo-Budowlanego i od stycznia wszelkie awarie po godzinach pracy Spółdzielni można zgłaszać pod numerem 74 880 22 22.

MIESZKANIA 40-65m²

PIŁAWA GÓRNA

- Wysoki standard
- **WINDY**, garaże
- Balkony
- Zewnętrzny parking
- Plac zabaw

LOKALIZACJA:
ul. Osiedlowa/Staszica
w Piławie Górnej
Realizacja ETAP II: 2022 - 2023

SPRAWDZONY INWESTOR:

SPÓŁDZIELNIA MIESZKANIOWA W DZIERŻONIOWIE
os. Jasne 20, smdzierzoniow.pl



74 880 20 38

REGULAMIN PORZĄDKU DOMOWEGO

W najbliższych numerach miesięcznika „Twoja Spółdzielnia” będziemy umieszczać Regulamin Porządku Domowego w częściach, obowiązujący w naszej Spółdzielni.

§1 - 15 w poprzednim wydaniu TS

§ 16

1. Samowolne wchodzenie na dachy budynków bez zgody Spółdzielni jest surowo zabronione.

2. Zakładanie anten radiowych i telewizyjnych, a także przyłączanie się do zbiorowych anten telewizyjnych jest dozwolone tylko za zgodą Spółdzielni i przez osoby do tego uprawnione.

§ 17

W przypadku stwierdzenia ulatniania się gazu należy natychmiast zamknąć kurki przy gazomierzu i natychmiast zawiadomić Spółdzielnię lub Pogotowie Gazowe.

§ 18

1. Celem poszanowania dobra wspólnego nie należy pozostawiać w piwnicach, korytarzach piwnicznych, w pralniach, suszarniach, wózkarniach i strychach zapalonych świateł.

2. Nie należy blokować wyłączników oświetlenia klatek schodowych co powoduje awarie tych automatów oraz straty energii elektrycznej.

§ 19

Wszyscy mieszkańcy wchodzący i wychodzący z budynku winni zamykać za sobą drzwi wejściowe.

§ 20

Brak ogrzewania lokalu lub brak ciepłej wody powinien zgłosić użytkownik w dniu stwierdzenia lub w dniu następnym do Spółdzielni, która ma obowiązek sprawdzenia reklamacji w obecności użytkownika.

III. UTRZYMANIE WŁAŚCIWEGO STANU SANITARNEGO I ESTETYCZNEGO BUDYNKÓW I OSIEDLI.

A. OBOWIĄZKI SPÓŁDZIELNI

§ 21

1. Spółdzielnia zobowiązana jest do zapewnienia właściwego stanu sanitarnego i estetycznego na terenie swoich nieruchomości.

2. Do podstawowych obowiązków Spółdzielni w zakresie określonym wyżej należy:

1) wykonywanie obowiązków wynikających z przepisów sanitarnych lub nakazów Państwowej Inspekcji Sanitarnej,

2) wyposażanie nieruchomości w śmietniki lub pojemniki na nieczystości. Wyznaczenie miejsca do segregacji śmieci i składowania odpadów wielkogabarytowych,

3) dezynfekcja, dezynsekcja i deratyzacja pomieszczeń wchodzących w skład nieruchomości wspólnych,

4) utrzymanie czystości na terenie nieruchomości wspólnej w zakresie wynikającym z podpisanej umowy,

5) konserwacja i utrzymanie w należytych stanie zieleni na terenie nieruchomości Spółdzielni,

6) okresowa wymiana piasku w piaskownicach oraz utrzymanie w czystości placów zabaw.

B. OBOWIĄZKI MIESZKAŃCÓW I INNYCH UŻYTKOWNIKÓW

§ 22

1. Mieszkańcy i użytkownicy w zakresie określonym w niniejszym rozdziale zobowiązani są utrzymywać we właściwym stanie sanitarnym i estetycznym zajmowane domy, lokale i garaże oraz współdziałać ze Spółdzielnią oraz innymi mieszkańcami i użytkownikami w utrzymaniu należytego stanu sanitarnego i estetycznego nieruchomości wspólnych i terenów osiedli Spółdzielni.

2. Do podstawowych obowiązków mieszkańców i użytkowników o których mowa w ust. 1 należy:

1) dezynfekcja, dezynsekcja i deratyzacja zajmowanych lokali, a w szczególności, gdy będzie to niezbędne dla skutecznego przeprowadzenia tych działań przez Spółdzielnię w zakresie nieruchomości wspólnych; czynności te Spółdzielnia może wykonać odpłatnie,

2) przestrzeganie zakazu trzepania dywanów, odzieży i pościeli na terenie i miejscach do tego nie przeznaczonych, szczególnie na korytarzach, klatkach schodowych, balkonach, oknach, itp.,

3) utrzymanie czystości na balkonach, loggiach i na tarasach zajmowanych lokali. Usuwanie śmieci i brudu musi następować w taki sposób, aby nie powodowało to zanieczyszczenia niżej położonych lokali, balkonów, loggi lub tarasów,

4) przestrzeganie czystości na klatkach schodowych, piwnicach, pralniach, strychach i na terenach przyległych do budynków. Śmieci i odpady należy wynosić do przeznaczonych na ten cel kontenerów i punktów segregacji odpadów. W przypadku rozsypania wynoszonych śmieci lub rozlania płynów użytkownik obowiązany jest do ich uprzątnięcia,

5) jednokrotne w tygodniu, mycie klatek schodowych zgodnie z harmonogramem ustalonym z innymi mieszkańcami i użytkownikami, o ile nie są naliczone przez Spółdzielnię opłaty na ten cel,

6) przestrzeganie zakazu hodowania zwierząt w piwnicach, na strychu, a także w innych pomieszczeniach i miejscach wspólnego użytku oraz pomieszczeniach przynależnych,

7) przestrzeganie zakazu przechowywania przez użytkowników na balkonach, tarasach, itp., przedmiotów oszpecających wygląd budynku oraz umieszczanie w miejscach wspólnie użytkowanych jakichkolwiek przedmiotów, np. mebli, urządzeń, itp.,

8) mycie pojazdów samochodowych w miejscach do tego przeznaczonych i przestrzeganie zakazu wykonywania tych czynności na terenie dróg, placów, parkingów oraz terenów zieleni,

9) parkowanie samochodów i motocykli w miejscach do tego przeznaczonych i w taki sposób, aby nie utrudniać przejazdu służbom ratowniczym, tj. straży pożarnej, pogotowia ratunkowego i policji, i innym użytkownikom, a także, aby nie zakłócać spokoju w godzinach ciszy nocnej,

10) dbałość o zieleni oraz urządzenia znajdujące się na terenie nieruchomości i osiedli Spółdzielni. W przypadku zniszczeń na terenie danej nieruchomości lub osiedla koszty likwidacji zniszczeń stanowią element kosztów eksploatacji nieruchomości lub osiedla.

3. Posiadacze zwierząt domowych obowiązani są do:

1) przestrzegania przepisów sanitarno-porządkowych, przepisów Ustawy o ochronie zwierząt oraz przepisów prawa miejscowego,

2) wyprowadzania psów poza obręb lokalu lub domu (w kagańcu i na smyczy) w taki sposób, aby było to bezpieczne dla innych mieszkańców i użytkowników oraz jeżeli jest to możliwe na miejsca do tego specjalnie przeznaczone - wybiegi,

3) ustalenia pkt. 2) stosuje się również do innych zwierząt mogących stanowić zagrożenie,

4) niedopuszczania do zanieczyszczenia przez zwierzęta klatek schodowych, wind, korytarzy, piwnic, strychów, piaskownic, trawników, chodników itp., a w przypadku powstałego zanieczyszczenia do jego natychmiastowego usunięcia,

5) zabronione jest dokarmianie zwierząt w pomieszczeniach wspólnych budynków (piwnice, strychy, klatki schodowe) oraz w oknach i na balkonach.

4. Za wszelkie szkody wyrządzone przez zwierzęta odpowiadają ich posiadacze.

cd. w kolejnym wydaniu TS

SPÓŁDZIELCZE REMONTY W LUTYM

W lutym 2022 r. Spółdzielnia Mieszkaniowa w Dzierżoniowie przeprowadziła następujące prace remontowe w n/w budynkach

1. os. Różane 22 a, b zostały wykonane prace związane z wymianą poziomej instalacji zimnej wody w piwnicy. Rozpoczęto prace związane z wymianą pionowych instalacji zimnej wody oraz pionów kanalizacji deszczowej

2. os. Jasne 6 a, b, c, d, e, f, g h zostały ukończone prace dotyczące wymiany instalacji elektrycznych WLZ, począwszy od przeniesienia liczników energii elektrycznej z poszczególnych mieszkań do piwnicy do szafek elektrycznych oraz przeciągnięcia pięćożyłowych przewodów do poszczególnych mieszkań. Nowa instalacja elektryczna będzie przygotowana do przyłączenia prądu trójfazowego. W/w prace zostały rozpoczęte w budynku os. Błękitne 11 a, b, c.

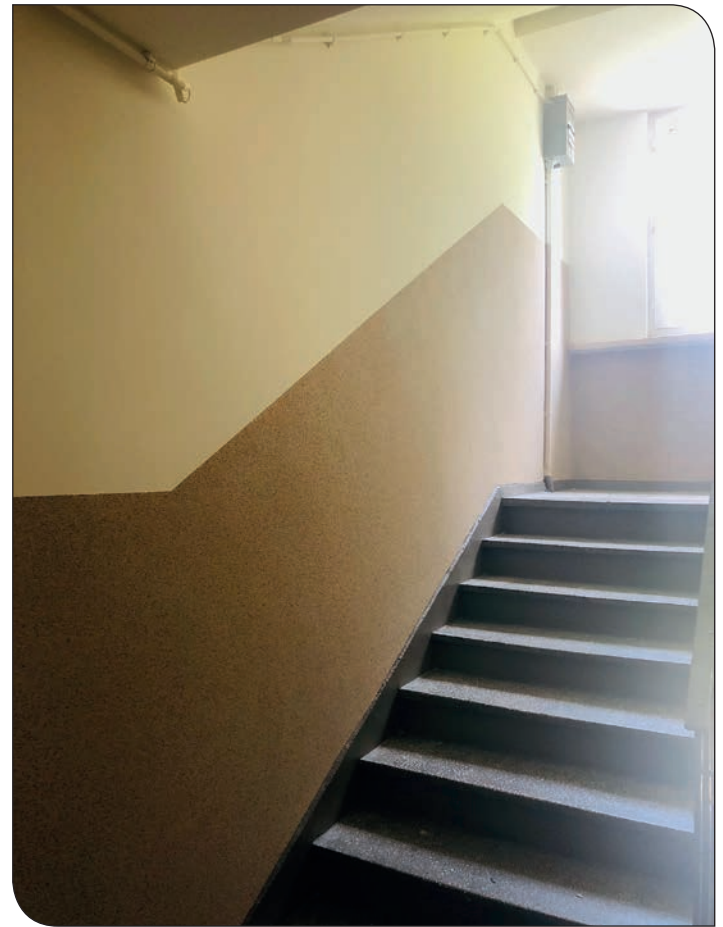
3. W miesiącu lutym zostały zakończone prace związane z demontażem liczników gazowych z mieszkań w budynku os. Błękitne 1 a, b, c, d, e, f, g, h oraz w budynku os. Błękitne 11 a, b, c., prace związane z wykonaniem wewnętrznych instalacji gazowych od wcześniej

wykonanych przyłączy na klatkach schodowych do odbiorników gazowych w poszczególnych mieszkaniach włącznie z zamontowaniem liczników gazowych na klatkach schodowych.

4. W budynku os. Różane 7 a, b, c oraz w budynku os. Różane 9 a, b, c zostały wykonane nowe poziome instalacje gazowe w piwnicy oraz pionowe na klatkach schodowych włącznie z wykonaniem nowych przyłączy gazowych do poszczególnych lokali mieszkalnych.

5. W budynku os. Różane 11 a, b, c, d zostały pomalowane klatki schodowe. W ramach prac zostały pomalowane ściany i sufity oraz w miejsce starych lamperii została nałożona mozaika. Zostały pomalowane lakierem poliuretanowo-akrylowym krawędzie biegów schodowych, podstopnice, balustrady, drzwi do piwnic, rury CO, grzejniki.

W budynku Os. Tęczowe 9 c, d, e. w ramach kompleksowego remontu klatki schodowej zostały zamontowane nowe



poręcze drewniane. W następnej kolejności nowe poręcze będą zamontowane w klatkach

schodowych os. Różane 11 a, b, c, d, e, f, g, h, i, j oraz w budynku os. Błękitne 8 a, b, c.

6. W budynku os. Błękitne 24a/1, 4, 7, 10, 13, 16, 19, 22, 25, 28, 31, 24a/2, 5, 8, 11, 14, 17, 20, 23, 26, 29, 32, zostały wymienione pionowe instalacji zimnej wody i kanalizacji.

7. W budynkach os. Różane 7 a, b, c; 8 a, b, c; 9 a, b, c; os. Tęczowe 6 a, b, c, d, e, f; 7 a, b, c. wykonaliśmy prace związane z wymianą pionów kanalizacji deszczowej usytuowanych w klatkach schodowych.

8. W budynku os. Różane 20 a, b, c, d, e, f, g, h, i wymieniona została pozioma instalacja zimnej wody w piwnicach oraz zostały wymienione rury pionowe kanalizacji deszczowej w klatkach schodowych.



NOWA FIRMA SPRZĄTAJĄCA W ZASOBACH SPÓŁDZIELNI MIESZKANIOWEJ W DZIERŻONIOWIE I PIŁAWIE GÓRNEJ

Od 1 lutego 2022r. mieszkańcy naszych osiedli mogli zauważyć zmianę firmy świadczącej usługi utrzymania czystości i zieleni na terenach zewnętrznych.

Po rozstrzygnięciu przetargu w styczniu oferta firmy KLINATOORA została wybrana jako najkorzystniejsza. Przedmiotowa firma będzie wykonywać prace polegające na sprzątaniu terenów wokół budynków spółdzielczych jak również utrzymaniu terenów zielonych na całych zasobach należących do Spółdzielni. Zgodnie z obowiązującą umową do obowiązków firmy należy m.in.: porządkowanie boksów śmietnikowych i miejsc wokół kontenerów, utrzymanie w porządku chodników, parkingów i placów, zbieranie śmieci i bieżące utrzymanie porządku, opróżnianie małych koszy na śmieci, usuwanie z utwardzonych chodników, parkingów i obrzeży zarosłej trawy i chwastów, zbieranie i wywożenie liści opadłych, koszenie trawy, cięcie żywopłotów i krzewów, wymiana piasku w piaskownicach w sezonie wiosennym i jesiennym, a w okresie zimowym odpowiednie odśnieżanie.

Firma KLINATOORA wygrała również przetarg na kompleksowe sprzątanie klatek schodowych i te prace miała rozpocząć z dniem 1 marca 2022r., jednak z uwagi na fakt, że dotychczasowa firma Marconi Sp. z o.o. świadcząca przedmiotowe usługi przestała należycie wywiązywać się ze swoich obowiązków i w związku z czym został skrócony jej okres wypowiedzenia, nowa firma rozpoczęła wykonywanie prac wcześniej niż planowano tj. 22 lutego 2022r.

Jeśli chodzi o zakres prac na klatkach schodowych to: zamiatanie i mycie podłóg, cokoliczków oraz punktowe mycie ścian jeśli występują miejscowe zabrudzenia rozpoczynając od korytarzy strychów do drzwi wejściowych od budynku wraz ze schodami do piwnicy oraz wejść do klatek schodowych pokrytych płytkami lub lastryko raz w tygodniu z zachowaniem cyklicznej stałości, zamiatanie



i mycie korytarzy strychów raz w tygodniu, mycie okien i ścian do wysokości lamperii na klatce schodowej raz na kwartał, mycie barierek, parapetów, włączników, kontaktów, tablic informacyjnych oraz szafek licznikowych i administracyjnych na klatce schodowej raz na miesiąc, mycie lamperii, lamp sufitowych oraz kaloryferów dwa razy w roku, zamiatanie i mycie kabin wind osobowych raz w tygodniu, mycie środkiem chemicznym drzwi wejściowych do budynków wraz z szybami oraz ich omiatanie z pajęczyn raz w tygodniu, zamiatanie korytarzy piwnicznych wraz z schodami i omiatanie pajęczyn na bieżąco nie rzadziej jak raz w miesiącu, omiatanie pajęczyn na klatkach schodowych nie

rzadziej jak raz w miesiącu, mycie okienek piwnicznych od zewnątrz budynku wraz z parapetami raz na pół roku oraz od wewnątrz tam gdzie pozwala dojście z powierzchni wspólnej, utrzymanie w czystości skrzynek pocztowych oraz tablic ogłoszeń raz w tygodniu. **Dzięki negocjacjom cenowym udało się utrzymać kwotę za sprzątanie klatek w takiej samej wysokości jak dotychczas tj. 13,90 zł za mieszkanie miesięcznie.**

Swoje uwagi dotyczące jakości wykonywanych prac mieszkańcy mogą na bieżąco zgłaszać do administracji poszczególnych osiedli w godzinach pracy Spółdzielni.



ZBIÓRKI ODPADÓW WIELKOGABARYTOWYCH NA DZIERŻONIOWSKICH OSIEDLACH W ROKU 2022

Niestety w dalszym ciągu borykamy się z nieustannym problemem nieporządku przy boksach śmietnikowych, jak również wolnostojących pojemnikach, który wynika z notorycznego wyrzucania przez mieszkańców osiedli wszelkiego rodzaju rzeczy takich jak meble, kartony, deski, sprzęt AGD/RTV itp.

Po raz kolejny przypominamy o zakazie umieszczania wokół śmietników odpadów poza wyznaczonymi terminami. Dаты zbiórek, które organizowane są przez Związek Gmin Powiatu Dzierżoniowskiego (ZGPD7) można na bieżąco śledzić na stronie internetowej Związku www.zgpd7.pl. W bieżącym roku zbiórki organizowane przez ZGPD7 odbywać się będą w następujących terminach: 20 kwietnia, 14 czerwca, 17 sierpnia, 19 października, 14 grudnia.

Innym rozwiązaniem jest skorzystanie z punktu selektywnego zbierania odpadów komunalnych – PSZOK, który bezpłatnie przyjmuje odpady z gospodarstw domowych, takie jak: meble i inne gabaryty, sprzęt elektryczny, baterie i akumulatory, odpady zielone, odpady budowlane, opony. Dla mieszkańców Gminy Miejskiej Dzierżoniów PSZOK mieści się przy ul. Bielawskiej 15B w Dzierżoniowie (baza Przedsiębiorstwa Komunalnego) i jest czynny od poniedziałku do piątku w godzinach 11:00 – 19:00 oraz w soboty w godzinach : 8:00 – 16:00.

Wychodząc naprzeciw oczekiwaniom mieszkańców i chcąc pomóc osobom, które nie mają możliwości przewiezienia dużych gabarytów do PSZOK-u oraz biorąc pod uwagę fakt, że w/w zbiórki są zbyt rzadkie w stosunku do potrzeb, Spółdzielnia Mieszkaniowa w Dzierżoniowie również wyznaczyła dodatkowe dni, w których będą zbierane materiały wielkogabarytowe i

są to następujące terminy: 17 marzec, 19 maj, 14 lipiec, 15 wrzesień, 17 listopad (gabaryty należy wystawiać w godzinach wieczornych przed dniem zbiórki).

W przypadku dalszego wystawiania różnych rzeczy pomiędzy wyznaczonymi terminami każdorazowo będzie zawiadamiana Straż Miejska w celu ustalenia sprawy, natomiast gdy nie zostanie on ustalony będą naliczane dodatkowe opłaty dla mieszkańców nieruchomości, której problem dotyczy. Powyższe działanie pomoże zapobiec nagminnemu tworzeniu się bałaganu przy śmietnikach.

Reasumując apelujemy do mieszkańców osiedli o zwrócenie szczególnej uwagi na pozostawianie rzeczy przy śmietnikach poza wyznaczonymi terminami, gdy jest to zakazane oraz informowanie na bieżąco Straży Miejskiej pod nr tel. 74 645 08 88 w

SM. W DZIERŻONIOWIE

2022

Związek Gmin Powiatu Dzierżoniowskiego
zgpd-7
www.zgpd7.plDzierżoniów
nastraja pozytywnie

ZBIÓRKA ODPADÓW WIELKOGABARYTOWYCH



Obszar Zachodni	Obszar Wschodni
23 lutego	24 lutego
20 kwietnia	21 kwietnia
14 czerwca	15 czerwca
17 sierpnia	18 sierpnia
19 października	20 października
14 grudnia	15 grudnia

Zbiórka zostanie przeprowadzona na terenie Dzierżoniowa w formie „wystawki”.

Odbierane będą: odpady wielkogabarytowe, zużyty sprzęt elektryczny oraz opony z aut osobowych – do 5 szt. jednorazowo. (meble, sprzęt RTV, AGD, opony, dywany, wózki dziecięce, zabawki dużych rozmiarów itp.)



Mieszkańcy zabudowy jednorodzinnej proszeni są o wystawianie odpadów przed posesjami.

Mieszkańcy zabudowy wielorodzinnej proszeni są o wystawianie odpadów przy pojemnikach na odpady.

ODPADY NALEŻY WYSTAWIĆ NAJPOŹNIEJ DO GODZINY 7:00 W DNIU ZBIÓRKI.

ZGPD7, Świdnicka 38, 58-200 Dzierżoniów, tel. 74 831 50 02

przypadku zauważenia tego typu sytuacji. Należy wspomnieć, że zasady utrzymania czystości i porządku, w tym prowadzenia selektywnego zbierania odpadów komunalnych określa regulamin utrzymania czystości i porządku na terenie Dzierżoniowa, a ich niedopełnienie jest wykroczeniem, zagrożonym karą grzywny.

EKOZASADY

SEGREGUJ ODPADY

METALE I TWORZYWA SZTUCZNE

Wrzucamy:

- ✓ zgniecione plastikowe butelki i pojemniki po napojach i innych produktach,
- ✓ plastikowe opakowania po kosmetykach i chemii gospodarczej,
- ✓ folie i torebki plastikowe,
- ✓ zgniecione opakowania wielomateriałowe (kartoniki po sokach i mleku),
- ✓ opakowania metalowe i drobny złom.

Nie wrzucamy:

- ✗ tworzyw piankowych i styropianu,
- ✗ opakowań po środkach chemicznych: farbach, klejach, lakierach, olejach silnikowych itp.



SZKŁO BEZBARWNE

Wrzucamy:

- ✓ bezbarwne lub kolorowe butelki, słoiki i inne opakowania szklane - opróżnione, bez nakrętek, korków i kapsli.

Nie wrzucamy:

- ✗ szyb, luster, szkła zbrojonego,
- ✗ świetlówek i żarówek,
- ✗ naczyń żaroodpornych,
- ✗ porcelany i ceramiki.



SZKŁO KOLOROWE



PAPIER

Wrzucamy:

- ✓ gazety, czasopisma, reklamy, książki, zeszyty, kartki papieru, opakowania z papieru i tektury, zgniecione kartony.

Nie wrzucamy:

- ✗ papieru zabrudzonego i tłustego, tapet,
- ✗ zużytych ręczników papierowych, chusteczek i pampersów,
- ✗ worków po nawozach, cementie i innych materiałach budowlanych.



BIO odpady

Wrzucamy:

- ✓ odpadki warzywne i owocowe,
- ✓ resztki żywności o stałej konsystencji (bez mięsa),
- ✓ suchy chleb, stare pieczywo,
- ✓ fusy po kawie i herbacie, skorupki jaj,
- ✓ pozostałości roślinne, kwiaty z lokalu mieszkalnego.

Odpady wrzucamy luzem, bez worków foliowych.

Nie wrzucamy:

- ✗ mięsa, kości i odchodów zwierząt,
- ✗ płynnej żywności i olejów,
- ✗ ziemi, kamieni, popiołu,
- ✗ zużytych artykułów higienicznych, np. pieluch jednorazowych,
- ✗ trawy, liści, gałęzi z ogrodu.



PSZOK Punkt selektywnego zbierania odpadów komunalnych. Punkt, do którego mieszkańcy bez dodatkowej opłaty mogą dostarczyć niżej wymienione odpady.

Punkt dla mieszkańców miasta Dzierżoniów

ul. Bielawska 15B, 58-200 Dzierżoniów

Punkt dla mieszkańców miasta Bielawa

ul. Ceglana 2, 58-260 Bielawa

Punkt dla mieszkańców miasta i gminy Pieszyce

ul. Bielawska 6, 58-250 Pieszyce

Punkt dla mieszkańców Miasta i Gminy Niemcza

ul. Wrocławska 3a-3b, 58-230 Niemcza

Czynne: od poniedziałku do piątku, w godz. 11:00 - 19:00

oraz w soboty w godz. 8:00 - 16:00.

Punkty dla mieszkańców Gminy Dzierżoniów

ul. Bielawska 15B, 58-200 Dzierżoniów

ul. Ceglana 2, 58-260 Bielawa

Punkt dla mieszkańców Piławy Górnej

ul. Młynarska (koło stawu), 58-240 Piława Górna

Czynne: w poniedziałki i środy, w godz. 11:00 - 19:00

oraz w soboty w godz. 8:00 - 16:00.

Odpady przyjmowane w PSZOK:

- Meble oraz inne odpady wielkogabarytowe - do 300 kg/nieruchomość/tydzień,
- Odpady budowlane i rozbiórkowe (gruz bez zanieczyszczeń, płyty kartonowo-gipsowe) - do 300 kg/nieruchomość/tydzień,
- Zużyty sprzęt elektryczny i elektroniczny (kompletny),
- Odpady zielone (trawa, liście),
- Opady biodegradowalne (resztki warzyw i owoców),
- Przetworzone leki, igły i strzykawki z gospodarstw domowych,
- Chemikalia i odpady niebezpieczne z gospodarstw domowych (resztki farb, lakierów, rozpuszczalników, opakowania po chemikaliach, świetlówki i inne odpady zawierające rtęć, termometry itp.),
- Zużyte baterie i akumulatory,
- Zużyte opony – jednorazowo do 5 sztuk,
- Papier i tektura, szkło bezbarwne i kolorowe, opakowania z tworzyw sztucznych, metale i opakowania wielomateriałowe.

DO POJEMNIKÓW NA ODPADY NIE WRZUCAMY ORAZ NIE POZOSTAWIAMY PRZY NICH: GRUZU, MEBLI, ZUŻYTEGO SPRZĘTU ELEKTRYCZNEGO, ODPADÓW NIEBEZPIECZNYCH (LEKÓW, BATERII, CHEMIKALIÓW) – TE ODPADY NALEŻY ZAWIEŹĆ DO PSZOK.

ul. Świdnicka 38, 58-200 Dzierżoniów, tel. 74 831 50 02, biuro@zgpd7.pl, www.zgpd7.pl

BUDOWA W PIŁAWIE GÓRNEJ

Przy ulicy Osiedlowej w Piławie Górnej powstaje budynek wielorodzinny, w którym znajdzie swoje miejsce 50 rodzin.

W lutym postawione zostały ściany czwartego piętra, obecnie trwają prace przy stro-

pie, to już ostatnia kondygnacja budynku. Wewnątrz bloku prace trwają, ekipa muruje

ściany działowe piwnic oraz mieszkań parteru. W planach jest także budowa drugiego

budynku, nabór na mieszkania już trwa, więcej informacji pod numerem telefonu 74 880 20 38.



OGŁOSZENIE

Zarząd Spółdzielni Mieszkaniowej w Dzierżoniowie, os. Jasne 20, 58-200 Dzierżoniów, tel. 74 880 20 10, ogłasza

przetarg nieograniczony dwustopniowy

na dostawę i montaż elektronicznych podzielników kosztów ogrzewania z odczytem radiowym, które zostaną zamontowane w budynkach znajdujących się w zasobach Spółdzielni Mieszkaniowej w Dzierżoniowie wraz z wykonaniem odczytów rocznych oraz rozliczaniem zużycia ciepła wg regulaminu Spółdzielni.

Warunki wykonania robót oraz warunki uczestnictwa w przetargu określa Specyfikacja Istotnych Warunków Zamówienia (SIWZ). **Specyfikację można pobrać od dnia 14.03.2022 r. w siedzibie Spółdzielni, pokój nr 8.** Termin rozpoczęcia montażu od 30.04.2022 r.

Wadium w wysokości 30 000 zł (słownie: trzydzieści tysięcy złotych 00/100) należy wpłacić na konto bankowe Spółdzielni: Bank Spółdzielczy w Dzierżoniowie: 81 9527 0007 0041 4979 2000 0001. Wadium musi wpłynąć na konto bankowe Spółdzielni w nieprzekraczalnym terminie do dnia 24.03.2022 r. (za datę wniesienia wadium uważa się datę wpływu na konto Spółdzielni). Oferent, którego oferta zostanie wybrana traci wadium na rzecz Spółdzielni w przypadku, gdy odmówi podpisania umowy na

warunkach określonych w SIWZ oraz przeprowadzonym przetargu. Zwrot wadium oferentów, których oferta nie zostanie wybrana nastąpi na wskazane przez oferenta konto.

Oferty należy składać w jednej zaklejonej kopercie z napisem: **„Dostawa i montaż elektronicznych podzielników kosztów ogrzewania z odczytem radiowym”** w sekretariacie Spółdzielni Mieszkaniowej pokój nr 11 **do dnia 29.03.2022 r. do godz 9:30.**

Otwarcie ofert nastąpi w dniu 29.03.2022 r. o godz. 10:00 w siedzibie Spółdzielni Mieszkaniowej os. Jasne 20 w Dzierżoniowie.

Spółdzielnia zastrzega sobie prawo unieważnienia przetargu bez podania przyczyny.

Zarząd Spółdzielni

MOST MIĘDZY PRZESZŁOŚCIĄ A PRZYSZŁOŚCIĄ – CMENTARZ EWANGELICKI W DZIERŻONIOWIE

1. Pamięć o mieście i jego mieszkańcach.

Rok 1525 oznacza początek protestantyzmu w Reichenbach im Eulengebirge (dzisiejszy Dzierżonów). Od tego momentu aż do 1795 roku oba wyznania (katolicy i ewangelicy) zgodnie chowały swoich zmarłych w wspólnych cmentarzach, po których dzisiaj nie ma już śladu. Przy Bramie Zabkowskiej czy przy Bramie Świdnickiej zasypiali w Panu wreszcie pogodzeni w swych religijnych swarach. Dopiero w latach 1789 – 98 na ruinach zamku książęcego przy Bramie Świdnickiej wybudowano kościół ewangelicki wg. projektu Carla Gottharda Langhansa. Kościół wraz z otaczającym go cmentarzem poświęcono 5.09.1795 roku, a pierwszy spoczął tu Ephreim Arlt. Miejsce to użytkowano w celach grzebalnych do roku 1850. Wówczas teren zniwelowano i wzniesiono na nim szkołę parafialną. Ludne parafie ewangelickie musiały zadbać o miejsca na nowe pochówki. W 1803 roku przedsiębiorca i mecenas sztuki, Fryderyk Sadebeck, zakupił przylegający od wschodu do kościoła ogród i wybudował w nim dwie kaplice, dla siebie i swojej rodziny. Cały teren otoczono murem z żeliwną bramą. Po utworzeniu fundacji, mającej utrzymywać cmentarz, przekazano go gminie. W 1843 roku wdowa po mydlarzu Bergmannie ofiarowała 3 000 talarów na założenie kolejnego cmentarza, zwanego później Bergmannische Kirchof. Niestety z racji swojej lokalizacji nie miał możliwości powiększenia się. Początki następnej nekropolii przypadły na rok 1870. Małżeństwo Glatzer sprzedawało wtedy gminie ewangelickiej 6 morgów swoich pól, położonych obok cmentarza żydowskiego, w celu utworzenia w tym miejscu kolejnego miejsca pochówku. Tutaj, w pobliżu Bramy Wrocławskiej, dnia 3.04.1872 roku poświęcono nowy cmentarz ewangelicki. Jedyny, który przetrwał do naszych czasów.

Poświęcony 3.04.1872 posiadał kostnicę, katakumbę i dom grabarza. W roku 1874 otoczono go ceglany murem, którego najstarszą część stanowi narożnik płn.-zach., będący zaplekiem zespołu nagrobków rodziny Kummlera. W murze zachodnim zachowały się epitafium i płyty inskrypcyjne, upamiętniające osoby zmarłe przed powstaniem cmentarza. Prawdopodobnie już na samym początku dokonano nasadzeń, zatem drzewa mają obecnie również około 150 lat.

Na początku XX wieku cmentarz był niemal całkowicie zapełniony. Skłoniło to gminę do zakupu w 1901 roku dwu działek przylegających do pierwotnej nekropolii od południa. Powtórzono na nich sieć ciekawotery, trójalejowy układ z części północnej, dokonano kolejnych nasadzeń, wzniesiono mur na osi istniejącego ogrodzenia. Ostatni etap rozbudowy cmentarza to rok 1928. Na osi części najstarszej w kierunku wschodnim lokowano wówczas nowy sektor, otoczony betonowo-cegłanym murem. Sektory połączono bramą, wybitą w murze. Rok wcześniej w części najstarszej wzniesiono istniejącą do niedawna kaplicę.

W 1945 roku, w wyniku decyzji politycznych podejmowanych po zakończeniu II wojny światowej, Reichenbach im Eulengebirge znalazł się na terenie PRL. Do 1946 roku miejscowość nosiła nazwę Rychbach, zmienioną następnie, na część górnosląskiego ks. Jana Dzierżon, sławnego pszczelarza, na Dzierżonów. Dawnych mieszkańców zmuszono do przesiedlenia się za nowo wyznaczoną granicę na Odrze, zaś cmentarz służył sporadycznie nowym dzierżonowianom do 1957 roku. Dotknął go los, którego doświadczyły wszystkie tego typu obiekty na obszarze całej Polski. Był zaśmiecany, szabrowany i niszczone. Z liczby około 5 000 mogił zachowały się naziemne ślady około 200. Ostateczny cios zadano nekropolii w końcu lat 70-tych. Ówczesny projekt przekształcenia części południowej w park oznaczał usunięcie wszystkich nagrob-

ków wolnostojących i przeważającej części nagrobków przyściennych, rozebranie niemal całego muru wschodniego, likwidację większości komór grobowych i usunięcie ogrodzenia od zachodu i południa. W tym stanie – po przerwaniu prac – obiekt pozostawiono, pozwalając na jego degradację.

W 1984 roku cmentarz został objęty działaniami inwentaryzacyjnymi. Kartę cmentarza sporządził historyk sztuki Krzysztof Myśliński. Opisał stan nekropolii i wydał wskazania konserwatorskie. Z 5000 przedwojennych pochówków, a których liczbę sugerowały zachowane numery grobów, w chwili tworzenia teki ewidencyjnej, rozpoznawalne były naziemne ślady około 200. Myśliński podzielił je w swojej pracy na dwie grupy. Pierwsza, licząca wówczas 114 obiektów, związana była z murem ogrodzeniowym części centralnej, sporadycznie również części południowej. Drugą grupę stanowiły nagrobki wolno stojące, których liczba zbliżona była do 90. Warto wsłuchać się w opowieść, która płynie z kart dokumentu. Pokazuje wartość nie tylko historyczną, lecz i artystyczną tych ostatnich pamiętek przeszłości.

K. Myśliński uznał pierwszą grupę nagrobków za zabytki o dużej wartości artystycznej. Podzielił obiekty omawiane w tej grupie na:

- przyścienne pomniki nagrobne o formach architektonicznych (w kilku przypadkach wzbogacone o wolno stojącą stelę);
- epitafia;
- tablice inskrypcyjne;
- samodzielne wolno stojące nagrobki, znajdujące się tuż przy murze.

Wśród obiektów architektonicznych na szczególną uwagę według autora opisu zasługiwała grupa obiektów neoromańskich, o znacznych rozmiarach i złożonej koncepcji plastycznej. Myśliński podkreślał również bardzo staranne wykonanie, wskazujące na wysoki kunszt kamieniarski. Za jedne z najwartościowszych uważał dwa, pochodzące z roku 1900. Jego uwagę zwróciły neogotyckie nagrobki rodziny W. Ditticha oraz E. i G. Weistów. Nieco liczniejsze, nie mniej jednak wartościowe, były nagrobki o cechach neorenesansowych. Wśród zachowanych dominowały jednak obiekty o cechach barokowych. Tu szczególną uwagę przykuwał nagrobek Lehmannów, nawiązujący do „wybujałego baroku” również użyciem barwnego kamienia. Wśród omawianych obiektów pojawiały się „wtrety innych epok”, np. gotyku. Nie mogło się oczywiście obyć bez secesji, pojawił się również modernizm.

Wśród epitafiów dominowały konwencjonalne i uproszczone formy neogotyckie, neorenesansowe lub neobarokowe, ale na uwagę zasługiwały nieliczne indywidualne rozwiązania, jak np. neorenesansowe epitafium Rösnerów, czy modernistyczne w formie epitafium Par-delwitzów.

Stele nagrobne występowały samodzielnie bądź w większych zespołach, jak np. nagrobki rodziny Dobermann. Można je było również spotkać jako elementy nagrobków architektonicznych. Obok form neostylowych pojawiły się nowe rozwiązania, np. formy ściętego pnia drzewa, czy niewielkich prostopadłościennych bloków kamienia, wzbogaconych niekiedy o krzyżki. Sporadycznie występowały owalne płyty inskrypcyjne w typie nagrobka pulpituowego, czego przykładem może być nagrobek Clärchen.

Dominującym materiałem kamieniarskim wykorzystanym w tej grupie obiektów był szary piaskowiec i szary wapień krystaliczny. W obiektach pochodzących z wieku XX pojawił się granit strzegomski. Nagrobki architektoniczne były też ceglane, otynkowane. Sporadycznie można było odnaleźć marmur, kolorowy piaskowiec i sjenit, w detalach pojawiały się alabaster i biskwit.

Nagrobki wolno stojące nie były już tak wyszukane, nie zapominamy jednak, że przez wiele lat kamień z tego i innych cmentarzy ewangelickich był wywożony, nie wiemy więc, jakie obiekty znikły. Zachowane do lat 80tych XX wieku były przeważnie produktem typowej obróbki kamieniarskiej. Dominujący typ to prostokątna, różnie sytuowana i o różnych proporcjach płyta. Nieco bogatsze w formie, z ornamentem roślinnym pojawiły się na grobach G. Beckera i Rönischów. Ciekawą grupę stanowiły masywne granitowe krzyże nagrobne lub ciekawe rozwiązania polegające na deformacji lub wydobyciu formy krzyża z bloku kamienia.

Dominującym wśród zachowanych nagrobków materiałem był rustykowany granit. Spotkać też można było szary wapień i szary granit strzegomski. Pojawił się sztuczny kamień.

Krzysztof Myśliński w swojej pracy umieścił dokładny opis 148 obiektów. Na koniec wydał zalecenia konserwatorskie. Część najstarszą zalecił objąć ścisłą ochroną konserwatorską i wykluczył wprowadzenie na niej jakichkolwiek zmian. Podał wskazówki co do renowacji zabytkowych nagrobków i muru, w którym w większości są osadzone. Uważał, że pozostałe nagrobki, jeśli są czytelne, powinny zostać in situ i stanowić pomoc w odtworzeniu pierwotnego podziału na kwatery. Jedynie pozabawione inskrypcji, uszkodzone mogą zostać przeniesione do sektora środkowego, gdzie stworzą lapidarium. Komory grobowe powinny być oczyszczone ze śmieci, ich kamienne pokrywy zabezpieczone i nasunięte z powrotem na miejsce.

Zalecenia konserwatorskie pozostały jednak śladem na papierze.

W 2017 roku w ramach projektu „Kto nie szanuje zmarłych, ten nie szanuje życia”, dofinansowanego w ramach programu Narodowego Instytutu Dziedzictwa „Wolontariat dla dziedzictwa”, młodzież z Polski i Niemiec uporządkowała nekropolię. Projekt zwińczyła tablica informacyjna, zamontowana przy głównej bramie cmentarza.

2. Ile może jeden człowiek?

W 1954 r. z małej wsi w pow. żarskim przyjechał do Dzierżonowa piętnastoletni chłopiec, Eugeniusz Fuchs i rozpoczął naukę w Zespole Szkół Radiotechnicznych. Po zakończeniu edukacji podjął pracę w Dolnośląskiej Fabryce Urządzeń Radiowych, która później została przemianowana na Zakłady Radiowe „Diora”. Jest potomkiem dawnych mieszkańców wsi Łaznowska Wola, którą wraz z rodziną musiał opuścić w 1949 r.

Ta wieś, szczególnie bliska sercu autorki ze względu na historię rodziny pochodzenia, stoi na początku działań mających na celu ratowanie pamięci. Marzenie o zachowaniu pięknego, ale popadającego w niepamięć cmentarza ewangelickiego, popchnęły w kierunku uruchamiania szerszych działań społecznych. Tak narodził się dział dziennikarski „Ratując pamięć” na istniejącej już wcześniej stronie internetowej „Wiejskie cmentarze ewangelickie województwa łódzkiego”. Za cel postawił sobie poszukiwanie ludzi, którzy pracują społecznie na rzecz ratowania niszczących nekropolii, głównie ewangelickich. Z czasem pojawiły się na stronie również wspomnienia o tych, którzy na tych cmentarzach spoczywają. Dzięki takim poszukiwaniom udało się trafić na ślad Eugeniusza Fuchsa, który nie tylko wzbogacił wiedzę autorki swoimi wspomnieniami (urodzony w Łaznowskiej Woli przechował nie tylko swoją pamięć o niej, ale również wspomnienia swojej Matki, Olgi), ale zainspirował zainteresowanie kolejną nekropolią. Jako dziennikarka „Ratując pamięć” i przedstawicielka legnickiego stowarzyszenia TILIAE została zaproszona do Dzierżonowa.

Eugeniusz Fuchs interesował się od dłuższego czasu stanem jedynego zachowanego w swoim mieście cmentarza ewangelickiego. Kiedy więc szczęśliwy traf sprawił, że nawiązał kontakt z legnickim stowarzyszeniem, pojawiła się nadzieja na zmianę. Spacer po cmentarzu w jego towarzystwie zaowocował serią zdjęć, zaś burza mózgów, w której uczestniczyła również córka Eugeniusza, Renata Wester, przyniosła sporo pomysłów. Jednym z nich było zaproponowanie kontaktu zastępczyni burmistrza Dzierżonowa, pani Doroty Pieszczech z panem Friedmannem Scholzem, prezesem niemieckiego stowarzyszenia Landsmanschaft Schlesien/Landesverband Sachsen-Schlesische Lausitz.

24 października 2021 roku w Szklarskiej Porębie doszło do spotkania wspomnianych wyżej osób. Wybór daty i miejsca nie był przypadkowy. Przedstawiciele stowarzyszenia właśnie kończyli kolejny etap swoich prac na cmentarzu ewangelickim w tej miejscowości. Informacje i zdjęcia, przekazane wcześniej przez TILIAE, sprawiły, że przyjechali do Polski z decyzją, że wesprą działania na rzecz cmentarza w Dzierżonowie. Spotkanie w Szklarskiej Porębie było więc już roboczym. I zakończyło się bardzo rzeczowymi ustaleniami.

Niemieckie stowarzyszenie tworzy grupa 40 pasjonatów, których rodziny przed II wojną światową zamieszkiwały tereny Dolnego i Górnego Śląska. Przy współpracy z lokalnymi władzami i mieszkańcami porządkują tereny przedwojennych cmentarzy ewangelickich, znajdujących się w Polsce. Zbierają dokumentację, poszukują rodzin, których przodkowie zostali pochowani na terenach tych nekropolii. Pomagali jako wolontariusze przy porządkowaniu cmentarzy w Szczodrem, Żeliszowie i ostatnio w Szklarskiej Porębie. Praca na terenie cmentarza w Szklarskiej Porębie była poprzedzona akcją informacyjną w lokalnych mediach, co zaowocowało przyłączeniem się mieszkańców. Władze miasta zapewniły sprzęt i zakwaterowanie. Łącznie porządkowanie cmentarza trwało trzy weekendy. Członkowie stowarzyszenia chcą co roku odwiedzać zaprzyjaźnione miasto, by podtrzymywać i zacieśniać kontakty. Teraz przyszedł czas na nowe wyzwanie. Na Dzierżonów.

Przygotowania do prac już się rozpoczęły. Pani wiceburmistrz udało się wygosparować ludzi i sprzęt, którymi dokonano wstępnego oczyszczenia oraz pierwszych wycinek w dozwolonym, zimowym czasie. Miasto odpowiedzialne będzie za przygotowanie niezbędnego sprzętu wielkogabarytowego, odbiór i utylizację śmieci oraz organizację i kierowanie pracami. Najważniejszą jednak ma być akcja informacyjna, która pomoże rozpropagować wśród mieszkańców Dzierżonowa ideę ratowania cmentarza jako śląskiego dziedzictwa kulturowego.

Niemieccy goście nie przyjeżdżają z pustymi rękoma, chociaż ich ręce są ogromnie ważne, bo zaprawione do ciężkiej pracy na cmentarzach, które już porządkowali. Będą finansowali swój przyjazd oraz opłacali częściowo swój pobyt na terenie miasta (część pokryje UG). Pierwsze działania będą przeprowadzone w dniach 25.03. - 27.03., kolejne 8.04 – 10.04. Mamy nadzieję, że przyniosą spodziewane rezultaty, a Dzierżonów nie tylko uratuje zabytek, ale pozyska nowych przyjaciół, którzy będą chcieli tu wracać, zapraszać swoich znajomych, przyjaciół i krewnych na spacer uliczkami, smaczne lody i kawę w kawiarnianym ogródku. Dzierżonów, jak i cała okolica Gór Sowich, jest niezwykle atrakcyjna turystycznie i z pewnością zyska uznanie u niemieckich gości.

Intensywnie pracujemy w kierunku nawiązywania współpracy transgranicznej, widząc w niej nie tylko wymierne korzyści dla ratowanych zabytków, ale również oddolne budowanie porozumienia pomiędzy narodami, posiadającymi nierozdzielnie splecioną wspólną historię. Nawiązanie długofalowych relacji ze stolicą Saksonii, w której bije serce zaproszonego do współpracy Landsmanschaft Schlesien/Landesverband Sachsen-Schlesische Lausitz, będzie niewątpliwie owocowa i trwałymi związkami.

Hanna Szurczak

W tekście wykorzystano informacje zawarte w „Teście ewidencyjne cmentarza”, sporządzonej przez Krzysztofa Myślińskiego w roku 1984. Publikacja za zgodą autora pracy.

OSZCZĘDNIEJ

Piława Górna otrzyma ponad 2,5 miliona złotych na poprawę efektywności energetycznej budynków przedszkola i szkoły podstawowej.

To aż 85% dofinansowania. Projekt wart przeszło 3 mln zł zakłada gruntowną termomodernizację w szkole. Budynek będzie ogrzewany nowoczesnym kotłem kondensacyjnym klasy A na gaz, wyposażonym w automat pogodowy. Nowe źródło ciepła nie będzie emitowało już takiej ilości dwu-

tlenku węgla jak poprzednie. Spore oszczędności energetyczne przyniesie też docieplenie ścian zewnętrznych i stropodachu czy wymiana drzwi i stolarki okiennej.

Chyba jeszcze większe zmiany czekają przedszkole. Nowym źródłem ogrzewania będzie powietrzna pompa cie-

pła zasilaną przez instalację fotowoltaiczną. Poza modernizacją instalacji centralnego ogrzewania budynek czeka docieplenie ścian zewnętrznych, wymiana okien i drzwi na energooszczędne, a nawet wymiana armatury na oszczędniejszą, zmniejszającą zużycie wody.

Pieniądze będą przyznane z Regionalnego Programu Operacyjnego Województwa Dolnośląskiego na lata 2014 – 2020. Zarząd Województwa Dolnośląskiego właśnie wybrał do dofinansowania partnerski projekt „Poprawa efektywności energetycznej budynków oświatowych na terenie gmin: Bielawa, Pieszyce oraz Piława Górna”.



...I NASTAŁA JASNOŚĆ

Ulica Henryka Sienkiewicza w Piławie Górnej już nie straszy nocą. Blisko półtorakilometrowy odcinek drogi gminnej oświetlają 33 nowoczesne lampy uliczne.

Wiosną ubiegłego roku piławski samorząd zapowiedział wdrożenie przedsięwzięcia w pełni zaspokajającego potrzeby sygnalizowane przez mieszkańców. Od ponad tygodnia widać już pierwsze efekty udziału miasta w dużej partnerskiej inicjatywie.

Piława Górna wspólnie z gminami zrzeszonymi w Stowarzyszeniu Ziemia Dzierżoniowska realizuje bowiem projekt „Energooszczędne oświetlenie uliczne na terenie Powiatu Dzierżoniowskiego”.

Plan przewiduje montaż w mieście 627 nowych opraw LED z wymianą instalacji

elektrycznej wewnątrz słupów. Oprawy ze źródłem sodowym lub rtęciowym na istniejących konstrukcjach wymienia się na energooszczędne.

Zmiany są już widoczne. Pierwsi dostrzegli je mieszkańcy ulicy Sienkiewicza i korzystający z gminnej drogi kierowcy. - *Nie ma co ukrywać. Na dużym odcinku drogi było ciemno - wspomina pan Andrzej. - Teraz to co innego - dodaje. Od wjazdu na ulicę Stawową do skrzyżowania z Niecałą stanęły 33 nowoczesne lampy.*

- *Aluminiowe słupy z metrowym wysięgnikiem mają*



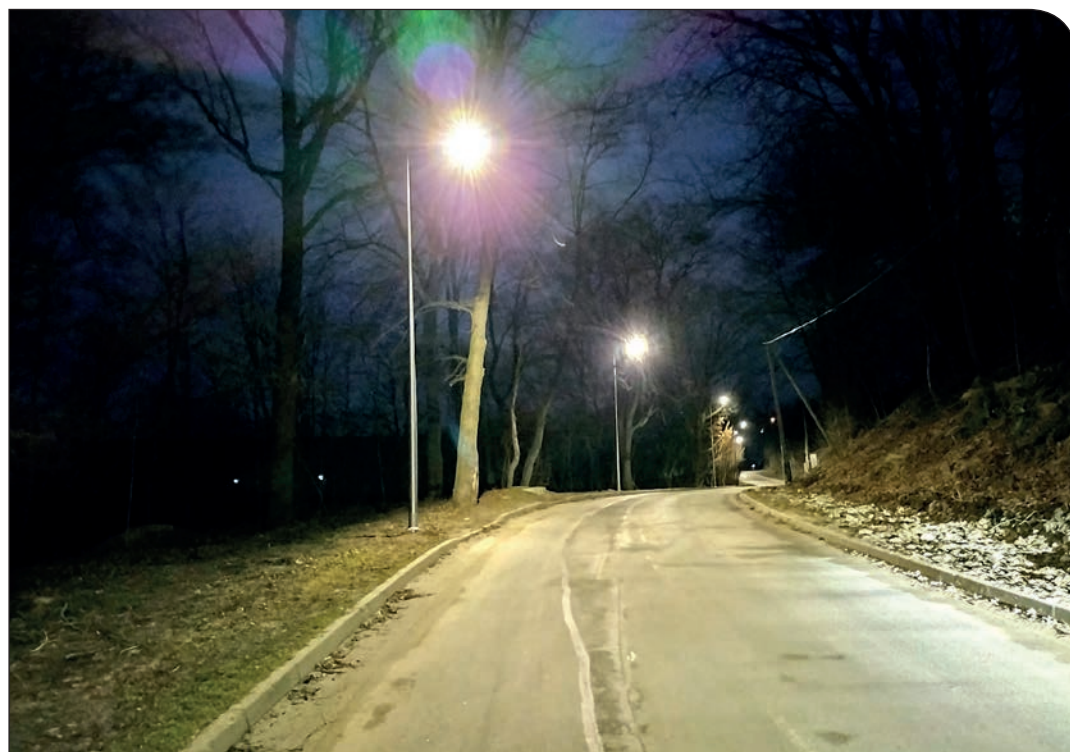
8 metrów wysokości. Szczelne oprawy oświetleniowe (wykonane z wysokociśnieniowego odlewu aluminiowego) wyposażono w diody elektroluminescencyjne o łącznej wydajności 120 lumenów z jednego wata (z uwzględnieniem strat). Żywotność LED to minimum 100 000 godzin - zachwala specjalista

z Urzędu Miasta w Piławie Górnej, a producent dodaje - *Nasze oświetlenie uliczne działa w temperaturze od -40° do +50°C!*

No cóż, piławianie raczej nie doświadczą tak surowych warunków atmosferycznych, ale nowe lampy zniosą naprawdę wiele i co ważne - po prostu podobają się mieszkańcom.

W Piławie Górnej pojawiają się też na innych ulicach, gdzie dotychczas brakowało infrastruktury oświetleniowej. Na Piastowskiej będą całkowicie wymienione, według nowego projektu. Nowymi oprawami będzie też dogęszczana sieć napowietrzna.

Modernizacja oświetlenia ulicznego w Piławie Górnej to duże przedsięwzięcie. Na inwestycję wartą ponad 2 miliony złotych udało się pozyskać ok. 1,7 mln zł dofinansowania z Regionalnego Programu Operacyjnego Województwa Dolnośląskiego.



JESZCZE SKUTECZNIEJ

Piławianie dostrzegli potrzeby miejscowych strażaków. Dzięki środkom z ubiegłorocznego budżetu obywatelskiego 9 lutego do remizy trafiły dwie nowe pompy. Marzenia się spełniają. – *Bardzo dziękujemy – cieszą się obdarowani.*

Na „Doposażenie Ochotniczej Straży Pożarnej w Piławie Górnej” mieszkańcy oddali prawie 75% głosów. Projekt uzupełnienia sprzętu o nowoczesne pompy okazał się najważniejszy dla interesu miasta. Trudno się dziwić. To zakup niezbędny w czasie coraz częstszych powodzi.

Nowa pompa pływająca znacznie poprawia efektywność działań ratunkowych.

Małe rozmiary i niewielka waga, a z drugiej strony duża wydajności czynią z niej doskonałe rozwiązanie w sytuacjach kryzysowych, kiedy liczy się czas i skuteczność. Pompa odprowadza wodę z zalanych terenów. Może też wypompowywać zanieczyszczoną wodę prosto z garażu czy piwnicy.

Drugie urządzenie, zasilane elektrycznie, jest w stanie



wypompować wodę z pomieszczenia praktycznie do sucha. – *Ta pompa zanurzeniowa ma dużą wydajność i nie emituje spalin. Kiedy kończy pracę, na podłodze zostają może 4 milimetry wody - zachwalają*

strażacy. – *Chcemy serdecznie podziękować mieszkańcom za wszystkie głosy oddane na nasz projekt. Jesteśmy bardzo wdzięczni - podkreślają.*



PODWYŻKA OPŁAT ZA ŚMIECI DLA PIŁAWY GÓRNEJ

W miesiącu lutym Spółdzielnia Mieszkaniowa w Dzierżonowie otrzymała informację o podwyżce opłat za wywóz nieczystości dla mieszkańców Piławy Górnej od 1 marca 2022r.

Przypominamy, że za śmieci czyli gospodarowanie odpadami komunalnymi po nowelizacji wprowadzonej przez Sejm ustawy o utrzymaniu czystości w gminie, odpowiada tylko i wyłącznie gmina. W naszym przypadku za zasoby mieszkaniowe w Piławie Górnej - Urząd Miasta w Piławie Górnej czyli gmina miejska Piława Górna, która kompleksowe gospodarowanie odpa-

dami komunalnymi powierzyła ZGPD-7 czyli Związkowi Gmin Powiatu Dzierżonowskiego. Stąd też po rozstrzygniętym ostatnio przez ZGPD-7 przetargu na kompleksowy wywóz odpadów komunalnych w całym mieście Piława Górna dotyczącym zarówno zasobów komunalnych, jak i wspólnot mieszkaniowych i zasobów spółdzielczych, wybrano wykonawcę z nową stawką

32 zł za osobę miesięcznie za odbiór odpadów segregowanych, a w przypadku odpadów niesegregowanych 64 zł za osobę miesięcznie. Spółdzielnia tak jak i inni zarządcy w Piławie Górnej została o tym poinformowana pisemnie z obowiązkiem wprowadzenia tych opłat dla mieszkańców od 1 marca 2022 roku.

Zgodnie z obowiązującą ustawą Spółdzielnia nie ma

prawa, ani możliwości wyłączenia wykonawcy w ogłoszonym przez siebie przetargu, czy też skutecznego protestu przeciwko podwyżce opłat wprowadzonej zgodnie z obowiązującą ustawą przez ZGPD-7. Należy wspomnieć, że od wejścia w życie ustawy o utrzymaniu czystości w gminie tj. od 1 lipca 2013r. rola Spółdzielni sprowadziła się niestety jedynie do roli pośrednika przy pobieraniu opłat i odprowadzania ich w tej samej wysokości do ZGPD-7.

DOWODY OSOBISTE Z ODCISKAMI PALCÓW

Od listopada obowiązują nowe dowody osobiste z drugą cechą biometryczną: odciskami palców. Ale w związku z wprowadzeniem w Polsce nowych dowodów nie ma konieczności obowiązkowej wymiany ważnych dokumentów. Z dotychczasowego dowodu można korzystać do czasu, aż minie jego ważność.

Zmiany wynikają z konieczności dostosowania przepisów ustawy o dowodach osobistych do przepisów unijnych. Najważniejsze z nich to: druga cecha biometryczna (odcisk palca), odwzorowanie podpisu właściciela dowodu oraz konieczność

osobistego złożenia wniosku o dowód w urzędzie (dla osób powyżej 12 roku życia). Szczegóły na poniższych planszach.

Biuro Komunikacji
Społecznej i Promocji UM
w Dzierżoniowie



NOWY DOWÓD OSOBISTY

Nowe dowody osobiste zawierają odciski palców oraz podpis posiadacza dowodu osobistego. Dzięki temu dowody osobiste są bardziej bezpieczne.

WAŻNE!

- ✓ Jeśli Twój dowód osobisty jest nadal ważny – nie musisz go wymieniać.
- ✓ Złożenie wniosku o dowód osobisty (pobranie odcisków palców) oraz odbiór dokumentu (potwierdzenie tożsamości) wymaga wizyty w urzędzie.
- ✓ Jeśli Twoje dziecko nie ukończyło 12 lat, wniosek o dowód dla córki lub syna możesz złożyć elektronicznie.

Nowy dowód posiada wszystkie dotychczasowe funkcje dowodu osobistego – potwierdza Twoją tożsamość i obywatelstwo oraz uprawnia do przekraczania granic niektórych państw.

Odciski palców są zamieszczane w warstwie elektronicznej dowodu osobistego.

Odciski palców nie są pobierane od:

- dzieci poniżej 12. r. życia;
- osób, od których pobranie odcisków palców jest fizycznie niemożliwe.

Natomiast jeżeli pobranie odcisków palców jest tylko chwilowo niemożliwe (np. z powodów medycznych), wtedy wydawany jest dowód osobisty bez odcisków palców - ważny 12 miesięcy.

Odciski palców są przechowywane w Rejestrze Dowodów Osobistych wyłącznie w celu wydania dowodu osobistego.

Odciski są automatycznie usuwane z Rejestru:

- w momencie odebrania dowodu przez obywatela lub
- gdy obywatel nie odebrał dowodu w ciągu 90 dni od daty wydania (czyli daty personalizacji zamieszczonej w dowodzie).



Podpis jest zamieszczany w warstwie graficznej dowodu osobistego każdej osoby, która ukończyła 12. r. życia.

Podpisu nie będzie w dowodzie osoby, która nie może złożyć podpisu.

Okres ważności nowych dowodów osobistych:

- 10 lat – dla osób od 12. r. życia;
- 5 lat – dla osób do 12. r. życia;
- 12 miesięcy – dla osób, od których chwilowo nie można pobrać odcisków palców.

Dotychczasowe funkcjonalności dowodu osobistego z warstwą elektroniczną (e-dowód), wydawanego od 4 marca 2019 r. **pozostają te same.**



Dzięki warstwie elektronicznej e-dowód umożliwia m.in.:



logowanie do portali administracji publicznej (np. GOV.pl) i korzystanie z e-usług



elektroniczne podpisywanie dokumentów (podpis osobisty)



korzystanie z automatycznych bramek granicznych np. na lotniskach



Ubiegając się o wydanie dowodu osobistego, możesz zdecydować, czy chcesz podpisać osobisty w e-dowodzie, umożliwiając elektroniczne podpisywanie dokumentów. Jeśli tak, zaznacz to we wniosku. Warto!

Jeśli chcesz używać elektronicznych funkcji e-dowodu, to przy odbiorze e-dowodu lub później, w dowolnym urzędzie gminy, ustal kody PIN:

- do logowania – PIN1 (4 cyfry);
- do składania podpisu osobistego – PIN2 (6 cyfr).

Kod PIN2 ustalają tylko te osoby, które zaznaczyły we wniosku, że chcą mieć w e-dowodzie podpis osobisty.

Otrzymasz również kod PUK. Kod PUK służy do odblokowania funkcji logowania i podpisu e-dowodem w przypadku 3-krotnego podania błędnego kodu PIN. Jeśli nie chcesz go odebrać - zostaw w urzędzie.

Kradzież, zagubienie, uszkodzenie e-dowodu – co robić?



Zgłoś zagubienie, kradzież lub uszkodzenie e-dowodu w urzędzie gminy lub w każdej chwili przez internet na stronie GOV.pl – wtedy e-dowód zostanie unieważniony od razu.



Jeśli ukradziono Ci e-dowód, zgłoś to Policji. Nie musisz już dodatkowo zgłaszać tego w urzędzie gminy lub przez internet. E-dowód zostanie unieważniony.



Kradzież lub zagubienie e-dowodu dodatkowo zgłoś w dowolnym banku, nawet jeśli nie masz konta bankowego. Dzięki temu zadbasz o swoje bezpieczeństwo i ochronisz się przed oszustami.



Jeśli nie wiesz, gdzie jest Twój e-dowód, ale masz nadzieję, że jeszcze go znajdziesz, możesz go zawiesić na maksymalnie 14 dni. Jeśli w tym czasie nie cofniesz zawieszenia, Twój e-dowód zostanie automatycznie unieważniony. Jeśli w tym czasie cofniesz zawieszenie, Twój e-dowód będzie znowu ważny.

To również możesz zrobić w urzędzie gminy lub przez internet na stronie GOV.pl.

Dodatkowe informacje, w tym jak korzystać z e-dowodu, znajdziesz na stronie www.edowod.gov.pl



Miesięcznik
Spółdzielni Mieszkaniowej
w Dzierżoniowie

„Twoją Spółdzielnię”

czytaj też na:

www.smdzierzoniow.pl



W numerze m.in.:

- Nowe punkty obsługi „Twojej Spółdzielni” - str. 3
- Spółdzielca Famaly w lipcu - str. 6
- Nowa forma współpracy - str. 7
- Złotki odpadów wielkogabarytowych - str. 8
- Termin w dniu 2022 - str. 9
- Budowa w Planie Gminy - str. 10
- Węzły z Planu Gminy - str. 12-13

FILIP FRANEK PODARUJ 1% PODATKU

Choroba dała o sobie znać w 2015 roku – Filip skarżył się na bóle i zawroty głowy. W wyniku przeprowadzonych badań – EEG głowy w Poradni Neurologicznej a następnie po wykonaniu badania Rezonansem Magnetycznym na Oddziale Neurologii Dziecięcej we Wrocławiu została postawiona diagnoza: Guz Rdzenia Przedłużonego i szyjnego. Decyzją lekarzy z Górnośląskiego Centrum Zdrowia Dziecka guz został częściowo usunięty. Po operacji wystąpił dyskretny niedowład kończyny dolnej a w późniejszym etapie leczenia pojawiły się nasilone bóle i zawroty głowy oraz nudności. Filip został objęty rehabilitacją oraz stałą opieką neurochirurgiczną, kardiologiczną (w 2020 roku rozpoznano Tachykardię Zatokową), endokrynologiczną, diabetologiczną

(insulinooporność), okulistyczną w Górnośląskim Centrum Zdrowia Dziecka. Od początku czerwca 2018 roku do listopada 2019 roku Filip był poddany Chemioterapii na oddziale Onkologii i Chemioterapii w Górnośląskim Centrum Zdrowia Dziecka w Katowicach. W 2021 roku na przełomie lipca i sierpnia Filip przeszedł trzecią operację (z dużymi powikłaniami), nastąpił zanik czucia dwóch palców w lewej ręce i problem z prawą nogą, a w listopadzie Filip zaczął radioterapię. W obecnej chwili u Filipa mama zauważyła zaniki szkliwa na górnej szczękę od wewnętrznej strony.

Począwszy od 2022 roku Filip będzie musiał być poddany leczeniu powstałych zmian kostnych na zębach.

Filip to młody chłopiec, który ma wiele marzeń, lubi

gotować, piec, lubi pomagać w pracach w ogrodzie i jest pogodnym chłopcem mimo tak ciężkiej choroby. Filip musiał zrezygnować w grę w piłkę nożną oraz jazdę na rowerze. Filip ma jeszcze rodzeństwo, dwie siostry oraz brata, z którymi bardzo lubi spędzać wolny czas.

W związku z chorobą chłopca mama znalazła się w zupełnie nowej sytuacji. Zwracamy się zatem z apelem o wsparcie w procesie leczenia i rehabilitacji. Prosimy do dokonywania wpłat na indywidualny numer subkonta Filipa Franek oraz do przekazania 1% podatku. Dzięki pomocy z Państwa strony Filip będzie mógł dążyć do realizacji swoich niespełnionych marzeń. Za wszelkie wsparcie od Państwa w imieniu rodziny serdecznie dziękujemy.



Fundacja ISKIERKA

Warszawa 02-047
Adama Pługa 1/2
ING Bank Śląski nr konta:
36 1050 0099 6781 1000 1000 0716
1% KRS 0000248546
cel szczegółowy: „Filip FRANEK”

* *Apel powstał w oparciu o informację z dnia 19.01.2022*

BAJGLE Z SEZAMEM

Składniki na ciasto:

- 650 g mąki pszennej
- 250 ml ciepłej wody
- 100 ml letniego mleka
- 30 g cukru
- 8 g soli morskiej
- 30 g oliwy
- 8 g drożdży instant (lub 20 g świeżych)
- 1 średnie jajko

Dodatkowo:

- 5 łyżek wody
- 5 łyżek miodu
- ½ szklanki sezamu

Wykonanie:

Przygotowanie ciasta:

Do miski miksera wsypać mąkę i suche drożdże (jeśli używacie świeżych, najpierw zróbcie rozczynek), dodać pozostałe składniki. Wyrobić gładkie elastyczne ciasto, najlepiej przy pomocy końcówki typu hak. Ciasto wyrabiamy około

5 minut na średnich obrotach. Następnie przykryć miskę folią spożywczą i odstawić w ciepłe miejsce na około godzinę, do podwojenia objętości.

Po wyrośnięciu ciasto odgazować, wyjąć na blat i podzielić na 10 lub 12 równych części. Z każdej uformować wałek o długości 70 cm. Wałek ciasta złożyć na pół, następnie skrócić go jak sznurek, zlepiać końce. Powstanie skręcona oponka. Gotowe układać na blaszce wyłożonej papierem do pieczenia, przykryć ściereczką i odstawić w ciepłe miejsce na 20-30 minut do wyrośnięcia.

Piekarnik rozgrzać do temperatury 200 st C.

Przygotowanie syropu:

Wymieszać wodę z miodem. Przygotować nasionka sezamu.



Wyrośnięte bajgle pomalować przygotowaną mieszanką, a następnie grubo posypać sezamem. Układać na blaszce zachowując odstęp między nimi. Wstawić do nagrzanego piekarnika, piec około 20

minut do zarumienienia. Po upieczeniu wyjąć na kratkę i przestudzić.

Smacznego!

Ewelina Jażdżewska

DT
DATERM
 Sp. z o.o.

WYKONAWCA
INSTALACJI CIEPLNYCH, WODNYCH I
GAZOWYCH

DATERM SP. Z O.O.
 UL. WIEJSKA 8
 65-609 ZIELONA GÓRA
 MAIL: DATERM@DATERM.PL

NASZE PRODUKTY REGIONALNE



Dzierżoniów: os. Błękitne 27
ul. Świdnicka 52
Piława Dolna ul. Główna 97 c



Ogórki konserwowe 900 g



5,99/szt

Papryka konserwowa 720 ml



4,99/szt

Koncentrat pomidorowy 190 ml



2,39/szt

2,49/szt

Cwikła z chrzanem 315 ml



3,99/szt



Kapusta czerwona 650 g

Zdjęcia prezentowane są poglądowo i mogą różnić się od rzeczywistych produktów dostępnych w sklepie.