

Miesięcznik Spółdzielni Mieszkaniowej
w Dzierżoniowie

Twoja SPÓŁDZIELNIA

ISSN 1734-0667

1 / 205

styczeń 2022
rok XVIII

gazeta bezpłatna



W numerze m.in.:

- Remonty w styczniu 2022 r. - str. 3
- Malowanie klatek schodowych - str. 6
- Regulamin Porządku Domowego - str. 8
- Inwestycje Dzierżoniowa w 2022 r. - str. 10
- Zajęcia dla mieszkańców Spółdzielni Mieszkaniowej - str. 11
- 1% dla Franciszka Sobeckiego - str. 14

HARMONOGRAM WYMIANY INSTALACJI W 2022 ROKU

Adres	Rodzaj wykonywanych prac
Os. Błękitne 1 a, b, c, d, e, f, g, h	W miesiącu styczniu rozpoczniemy prace związane z demontażem liczników gazowych z poszczególnych mieszkań w budynku Os. Błękitne 1 a, b, c, d, e, f, g, h. Po demontażu gazomierzy wykonamy nowe wewnętrzne instalacje gazowe od przyłączy gazowych na klatkach schodowych do odbiorników gazu w poszczególnych mieszkańach. Etapami będą montowane liczniki gazowe przez pracowników PGNIG.
Os. Jasne 6 a, b, c, d, e, f, g, h Os. Jasne 11a, b, c	W budynku wykonamy nowe instalacje WLZ. W ramach prac przeniesiemy liczniki elektryczne z poszczególnych mieszkań do szafki elektrycznej usytuowanej na poziomie wejścia do klatki schodowej, zostaną przeciągnięte nowe pięcioletnie przewody do poszczególnych mieszkań. Nowa instalacja będzie przygotowana do podłączenia trójfazowego prądu.
Os. Różane 7 a, b, c Os. Różane 8 a, b, c Os. Różane 9 a, b, c	W w/w budynkach zostaną wykonane nowe poziome instalacje gazowe w piwnicy oraz pionowe na klatkach włącznie z wykonaniem przyłącza gazowego do którego zostaną przyłączone liczniki gazowe.
Os. Różane 11 a, b, c, d, e, f, g, h, i, j	Wykonamy wymianę pionowych rur kanalizacji deszczowej w klatkach schodowych.

HARMONOGRAM MALOWANIA KLATEK SCHODOWYCH

Adres	Rodzaj wykonywanych prac
Os. Różane 11 a, b, c, d, e, f, g, h, i, j	Dokończeniem kompleksowej wymiany oraz przebudowy instalacji wewnętrznych jest malowanie klatek schodowych. Wszystkie budynki, w których została już wykonana wymiana i przebudowa instalacji wewnętrznych będą miały przeprowadzony remont klatek schodowych. Zyskają one nowy kolor ścian, mozaikę oraz zostaną zamontowane na poręczach nowe, drewniane pochwyty.

O kolejnych budynkach, w których będą malowane klatki schodowe będziemy Państwa informować w gazecie „Twoja Spółdzielnia”.



SM.

W DZIERŻONIOWIE

SPÓŁDZIELCZE REMONTY W STYCZNIU

W styczniu 2022 r. Spółdzielnia Mieszkaniowa w Dzierżoniowie przeprowadziła następujące prace remontowe w budynkach:

1. **os. Różane 21 a, b** - zostały wykonane prace związane z wymianą poziomej instalacji zimnej wody w piwnicy.

2. **os. Różane 18a,b** - zostały ukończone prace dotyczące wymiany instalacji elektrycznych WLZ, począwszy od przeniesienia liczników energii elektrycznej z poszczególnych mieszkań do piwnicy do szafek elektrycznych oraz przeciągnięcia pięcioletnich przewodów do poszczególnych mieszkań. Nowa instalacja elektryczna będzie przygotowana do przyłączenia prądu trójfazowego. W/w prace zostały rozpoczęte w budynku **os. Jasne 6 a, b, c**. W dalszej kolejności w/w prace będą kontynuowane w budynku i obejmą pozostałe klatki schodowe.

3. Zostały rozpoczęte prace związane z demontażem liczników gazowych z mieszkań w budynku **os. Błękitne 1**, prace związane z wykonaniem wewnętrznych instalacji gazo-

wych od wcześniej wykonanych przyłączy na klatkach schodowych do odbiorników gazowych w poszczególnych mieszkaniach włącznie z zamontowaniem liczników gazowych na klatkach schodowych.

4. W budynku **os. Różane 8 a, b, c** została wykonana nowa pozioma instalacja gazowa w piwnicy oraz pionowa na klatkach schodowych włącznie z wykonaniem nowych przyłączy gazowych do poszczególnych lokali mieszkalnych.

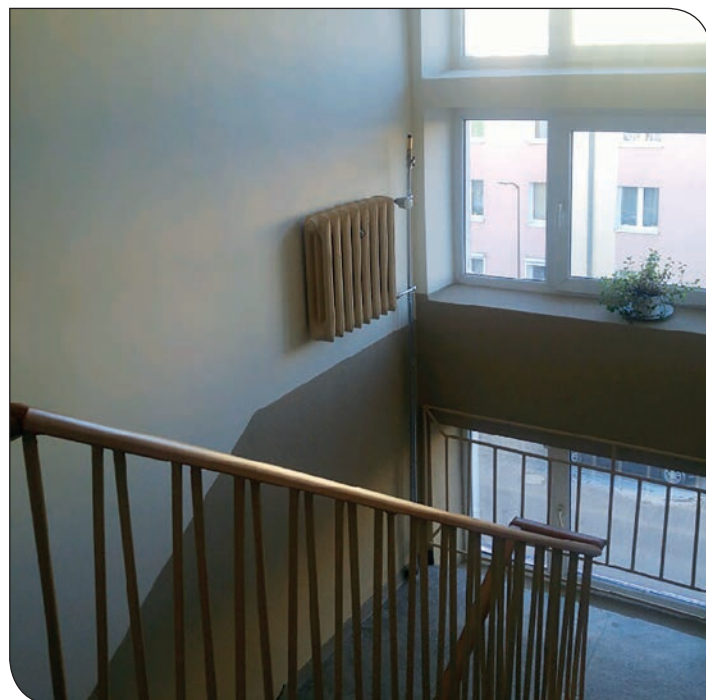
5. W budynkach **os. Kolorowe 10 a, b, c**, **os. Kolorowe 16 a, b, c** oraz w budynku **os. Tęczowe 9 a, b, c, d, e** zostały pomalowane klatki schodowe. W ramach prac zostały pomalowane ściany i sufity oraz w miejsce starych lamperii została nałożona mozaika. Zostały pomalowane lakierem poliuretanowo-akrylowym krawędzie biegów schodowych, podstopnice, balustrady, drzwi do piwnic, rury CO, grzejniki.

W budynku **os. Kolorowe 16 a, b, c** oraz w budynku **os. Tęczowe 9 a, b** w ramach kompleksowego remontu klatki schodowej zostały zamontowane nowe poręcze drewniane. W następnej kolejności nowe poręcze będą zamontowane

w klatkach schodowych **os. Tęczowe 9 c, d, e**.

6. W budynkach **os. Tęczowe 6a/2, 4, 6, 8, 10**, **os. Tęczowe 8c/2, 4, 6, 8, 10** zostały wymienione pionowe zimnej i ciepłej wody, natomiast w budynku **os. Błękitne 24b/1, 4, 7, 10, 13, 16, 19, 22, 25, 28, 31** zostały wymienione pionowe instalacji zimnej wody i kanalizacji.

7. W budynku **os. Różane 11** rozpoczęliśmy prace dotyczące wymiany pionów kanalizacji deszczowej usytuowanych na klatkach schodowych.



GRUDNIOWA RADA NADZORCZA ORAZ PODSUMOWANIE ROKU 2021

W dniu 28 grudnia 2021 roku odbyło się ostatnie posiedzenie Rady Nadzorczej Spółdzielni Mieszkaniowej w Dzierżoniowie.

Spotkanie rozpoczęło się od przedstawienia przez Zarząd Spółdzielni listu polustracyjnego, otrzymanego w grudniu przez Regionalny Związek Rewizyjny Spółdzielczości Mieszkaniowej w Opolu, który podsumował przeprowadzoną za lata 2018-2020 całościową lustrację Spółdzielni Mieszkaniowej w Dzierżoniowie. Ponadto Prezes Zarządu poinformował Radę Nadzorczą o rozpoczęciu lustracji częściowej, która będzie dotyczyć nowo wybudowanych budynków wielorodzinnych na ul. Lawendowej 3 i 5 oraz realizacji budowy w Piławie Górnej. Następnie członkowie Rady przystąpili do przedyskutowania przygotowanych uchwał, które dotyczyły między innymi zatwierdzenia struktury organizacyjnej Spółdzielni na rok 2022, podjęcia Uchwały w sprawie uchwalenia „Regulaminu rozliczania kosztów energii cieplnej dostarczonej do lokali mieszkalnych i użytkowych dla celów centralnego ogrzewania”, który umieszczony został na stronie internetowej Spółdzielni. Podjęcie Uchwały w sprawie ustalenia nowej wysokości opłat pokrywających koszty związane z opłatą eksploatacyjną dla budynków, których dotychczasowa opłata nie pokrywała w pełnej wysokości ponoszonych

SMD

W DZIERŻONIOWIE

kosztów. Po wnikliwej analizie oraz przeprowadzonej dyskusji Uchwały zostały podjęte.

Dalsza część spotkania dotyczyła podsumowania 2022 roku, a mianowicie omówienia wielu prac jakie wykonała w tym okresie Spółdzielnia Mieszkaniowa w Dzierżoniowie. Jednym z najważniejszych inwestycji które były kontynuowane w ubiegłym roku była wymiana instalacji wodnej, elektrycznej, gazowej, kanalizacyjnej, deszczowej, zakończenie wymiany wodomierzy oraz rozpoczęcie prac zwią-

zanych z malowaniem klatek schodowych.

W budynkach, w których powyższe prace nie były jeszcze wykonane, Spółdzielnia będzie kontynuować w 2022 roku o czym mieszkańcy będą informowani na bieżąco. Ponadto w roku 2021 została zakończona budowa budynku wielorodzinnego przy ul. Lawendowej 5 oraz rozpoczęto prace związane z budową kolejnego nowego budynku, tym razem w Piławie Górnej przy ul. Osiedlowej.

Następnie Rada Nadzorcza przystąpiła do głosowania

nad planem pracy na pierwszy kwartał 2022 roku oraz ustaleniem terminów comiesięcznych posiedzeń. Podczas poszczególnych zebrań członkowie Rady Nadzorczej będą między innymi analizować uchwały, zatwierdzać sprawozdanie Komisji Rady za 2021 rok, omawiać oraz przyjmować plan finansowo-gospodarczy oraz plan remontów na 2022 rok, a także analizować pisma oraz sprawy bieżące przedstawiane przez Zarząd.

RN

WAŻNA INFORMACJA

Spółdzielnia Mieszkaniowa w Dzierżoniowie informuje, iż od dnia 1 stycznia 2022 roku numer telefonu 74 831 44 73-75 nie istnieje.

Prosimy dzwonić na nowy numer telefonu, obowiązujący od lutego 2021 roku: 74 880 20 10 oraz na numery wewnętrzne bez-

pośrednio do pracowników Spółdzielni, umieszczone na stronie internetowej www.smdzierzoniow.pl, ponadto informujemy, że zmienił się numer telefonu do zgłaszania awarii Zakładu Remontowo-Budowlanego i od stycznia wszelkie awarie po godzinach pracy Spółdzielni można zgłaszać pod numerem **74 880 22 22**.

GARAŻ DO WYNAJĘCIA

Spółdzielnia Mieszkaniowa w Dzierżoniowie informuje o możliwości wynajmu garażu nr 20C o powierzchni 20,31 m² położonego w budynku os. Różane 46 w Dzierżoniowie.

Cena najmu wynosi:

- 350,00 zł brutto miesięcznie dla osób będących członkami Spółdzielni
- 500,00 zł brutto miesięcznie dla osób nie będących członkami Spółdzielni.

Osoby zainteresowane proszone są o złożenie pisemnego wniosku o najem garażu w sekretariacie Spółdzielni Mieszkaniowej os. Jasne 20, pokój nr 11 lub na adres mailowy sekretariat@smdzierzoniow.pl



Miesięcznik Spółdzielni Mieszkaniowej w Dzierżoniowie „TWOJA SPÓŁDZIELNIA”

Wydawca:
Spółdzielnia Mieszkaniowa w Dzierżoniowie, Os. Jasne 20

Adres redakcji:
58-200 Dzierżoniów, Os. Jasne 20, pok. 14, tel.: 74 880 20 10
e-mail: agata.janusz@smdzierzoniow.pl

Redaktor naczelny:
Agata Janusz

Numer redagują:
Marta Kuriata,
Wiesław Kasprzyk

Reklama: tel. 74 880 20 38

Druk: „IMAGE”
tel./fax 74 836 90 38



Redakcja nie odpowiada za treść publikowanych reklam, ogłoszeń i listów. Materiałów, które nie zostały zamówione nie zwracamy. Redakcja zastrzega sobie prawo do zmian w nadesłanych tekstach.



„Twoją Spółdzielnię”

czytaj też na:

www.smdzierzoniow.pl



DYŻURY DZIELNICOWYCH W LUTYM

Terminy przyjęć dzielnicowych w budynku Spółdzielni Mieszkaniowej w lutym 2022 r.:

DATA	DZIEŃ	GODZ. PRZYJĘĆ	POLICJANT	FUNKCJA/REJON
3.02.2022	czwartek	13.00-14.00	Paweł Szober	Dzielnicowy os. Jasnego i os. Błękitnego
18.02.2022	piątek	13.00-14.00	Adam Gulka	Dzielnicowy os. Tęczowego, os. Żółtego i os. Kolorowego
28.02.2022	poniedziałek	13.00-14.00	Patryk Fior	Dzielnicowy os. Różanego

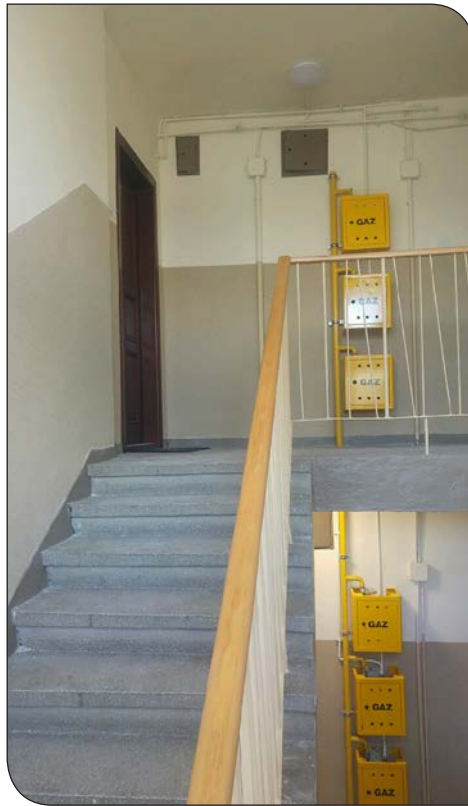
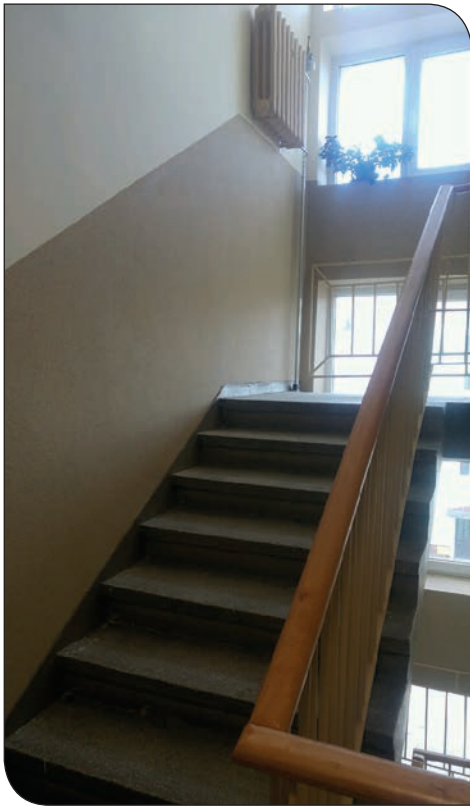
W w/wymienionych terminach policjanci będą do państwa dyspozycji i pomogą w rozwiązaniu wszystkich waszych problemów.

kpp



MALOWANIE KLATEK SCHODOWYCH

W zasobach spółdzielczych wciąż trwają prace związane z malowaniem klatek schodowych. Na zdjęciach przedstawiamy przeprowadzone prace w budynkach na os. Kolorowym 10 i 16.



• R E K L A M A •

DT
DATERM
Sp. z o.o.

WYKONAWCA
INSTALACJI CIEPLNYCH, WODNYCH I
GAZOWYCH

DATERM SP. Z O.O.
UL. WIEJSKA 8
65-609 ZIELONA GÓRA
MAIL: DATERM@DATERM.PL

BUDOWA NOWEGO BLOKU W PIŁAWIE GÓRNEJ

Trwa budowa nowego bloku w Piławie Górnej przy ulicy Osiedlowej.

Mimo zimowej aury, budynek pnie się do góry, w styczniu postawione zostały ściany III piętra. Obecnie trwają prace przy zalewaniu stropu nad III piętrem. Kolejnym etapem

będzie stawianie ścian ostatniego – IV piętra. Piwnice mają wymurowane już ściany działowe. Prace postępują zgodnie z harmonogramem.



**WOJEWÓDZKA KONCEPCJA
SENIOR - ONLINE**



„Starość nie chroni przed miłością, ale miłość potrafi ochronić przed starością” J. Moreau.

ROZMOWA Z POLICJANTEM W SIECI.

MASZ PYTANIE DO POLICJANTA?

- > Spotykamy się w pierwszy poniedziałek każdego miesiąca, godz. 9:00.
- > 26 powiatów z województwa dolnośląskiego będzie prowadziło transmisję na żywo.
- > Szczegóły na stronach Internetowych KMP/KPP lub KWP Wrocław.

REGULAMIN PORZĄDKU DOMOWEGO

W najbliższych numerach miesięcznika „Twoja Spółdzielnia” będziemy umieszczać Regulamin Porządku Domowego w częściach, obowiązujący w naszej Spółdzielni.

§1, §2, §3, §4, §5, §6, §7, §8, §9 ust.1-4 w poprzednim wydaniu TS
§ 9

5. Mieszkańcy i użytkownicy zobowiązani są do umieszczenia skrzynek i doniczek na kwiaty w oknach, na balkonach i tarasach w sposób należyście zabezpieczający je przed wypadnięciem, zabezpieczający przed ściekaniem wody na elewację, okna, balkony i tarasy, zlokalizowane niżej. Mieszkańcy i użytkownicy zobowiązani są dbać o to aby opadające kwiaty nie zaśmiecały okien, balkonów i tarasów znajdujących się niżej oraz terenów przyległych do budynków.

6. W razie awarii wywołującej szkodę lub grożącej bezpośrednio powstaniem szkody, mieszkańcy i użytkownicy są zobowiązani do natychmiastowego udostępnienia lokalu w celu jej usunięcia. Jeżeli mieszkaniowiec lub użytkownik jest nieobecny albo odmawia udostępnienia lokalu, Spółdzielnia ma prawo wejść do lokalu w obecności funkcjonariusza policji lub straży miejskiej, a gdy wymaga to pomocy straży pożarnej, także przy jej udziale. Z uwagi na ewentualność zaistnienia awarii w mieszkaniach w czasie nieobecności mieszkańców i konieczność jej usunięcia - użytkownicy mieszkań w przypadku przewidywanej dłuższej nieobecności winni poinformować Spółdzielnię z kim należy się kontaktować.

7. Właściciele garaży wolnostojących, których nieruchomości gruntowe przylegają do dróg osiedlowych, zobowiązani są do zimowego utrzymania tych dróg, w zakresie zgodnym z powszechnie obowiązującymi przepisami.

8. Mieszkańcy i użytkownicy nie mogą samowolnie, bez zgody Spółdzielni dokonywać nasadzeń drzew i krzewów.

§ 10

1. Mieszkańcy i użytkownicy są obowiązani dbać o należyłą konserwację zajmowanego mieszkania i innych przydzielonych mu pomieszczeń oraz dokonywać napraw urządzeń technicznych stanowiących wyposażenie mieszkania.

2. Naprawy wewnątrz lokali nie zaliczone w niniejszym regulaminie do obowiązków Spółdzielni, obciążają mieszkańców i użytkowników lokali.

3. Do obowiązków mieszkańców i użytkowników należy:

a) obowiązek utrzymania we właściwym stanie technicznym lokalu i przynależnych do niego pomieszczeń, poprzez konserwację, naprawę i wymianę poszczególnych elementów lokalu i wyposażenia,

b) naprawa urządzeń techniczno-sanitarnych w mieszkaniu, łącznie z konserwacją i wymianą tych urządzeń.

Do urządzeń techniczno-sanitarnych zalicza się:

- wannę łącznie z baterią, syfonem i natryskiem,
- kabinę prysznicową łącznie z wyposażeniem,
- piec kaflowy stały i przenośny,
- termę gazową lub elektryczną,
- zlewozmywak z syfonem i baterią,
- zawory czerpalne,
- miskę ustępową wraz z sedesem i spłuczką,
- ogrzewanie etażowe,
- umywalkę wraz z baterią i syfonem,

c) uzupełnienie oszklenia drzwi i okien oraz naprawa stolarki okiennej,

d) naprawa i wymiana instalacji elektrycznej za pierwszym zabezpieczeniem w lokalu oraz osprzętu,

e) naprawa lub wymiana instalacji wodno-kanalizacyjnych:

- wodnej – od zaworu głównego odcinającego w lokalu do urządzeń odbiorczych włącznie,
- kanalizacyjnej – za trójnikami w pionie do urządzeń odbiorczych włącznie

f) naprawa lub wymiana instalacji gazowej od zaworu gazowego odcinającego poszczególne mieszkania (z wyłączeniem gazomierza) do urządzeń odbiorczych w lokalu włącznie,

g) naprawa i wymiana centralnego ogrzewania w lokalu – urządzeń grzewczych (grzejników).

4. Wszelkie uszkodzenia i szkody wewnątrz lokalu powstałe z winy mieszkańca i użytkownika obciążają te osoby.

5. Naprawy wewnątrz lokalu zaliczane do obowiązków mieszkańca i użytkownika oraz odnowienie lokalu mogą być wykonane przez Spółdzielnię tylko za odpłatnością, poza opłatami czynszowymi uiszczonymi za używanie lokalu.

§ 11

1. Zajmowany przez mieszkańca i użytkownika lokal może być używany wyłącznie na cele określone w przydziale bądź umowie.

2. Właściciel mieszkania zobowiązany jest dokonywać zgłoszeń zmiany liczby zamieszkałych osób.

§ 12

Obowiązkiem każdego mieszkańca i użytkownika jest natychmiastowe zgłoszenie w Spółdzielni zauważonych awarii oraz uszkodzeń instalacji i urządzeń znajdujących się w budynku lub w jego otoczeniu (jak pęknięcie rur, zacieki sufitów itp.) bez względu na przyczynę ich powstania oraz na to, kogo koszt naprawy będzie obciążać.

§ 13

Obowiązkiem każdego mieszkańca i użytkownika jest bezwzględne zgłoszenie w Spółdzielni wszelkich stwierdzonych wad i usterek w lokalu, a w szczególności w okresie gwarancji i rękojmi za wszelkie wady.

§ 14

Wszelkie przeróbki w lokalach nie wyłączając instalacji i urządzeń elektrycznych względnie poważniejsze zmiany konstrukcyjne (stawianie lub rozbieranie ścianek działowych, przebudowa balkonów, loggi, zakładanie krat w oknach, instalowanie dodatkowych kranów lub grzejników centralnego ogrzewania) mogą być dokonywane jedynie za pisemną zgodą Spółdzielni i przy zachowaniu przepisów prawa budowlanego.

Zabrania się instalowania krat i drzwi w piwnicach bez zgody Spółdzielni Mieszkaniowej.

§ 15

1. Nie wolno naprawiać we własnym zakresie bezpieczników instalacji elektrycznej poza obrębem mieszkania (na klatkach schodowych i piwnicach) ze względu na grożące niebezpieczeństwo oraz możliwość spalania instalacji.

W przypadku stwierdzenia tego typu uszkodzeń należy bezwzględnie zawiadomić Spółdzielnię Mieszkaniową.

2. Zabrania się używania urządzeń elektrycznych powodujących zakłócenia w odbiorze programu radiowego i telewizyjnego.

3. Instalowanie oświetlenia elektrycznego w pomieszczeniach piwnicznych bez pisemnej zgody Spółdzielni jest zabronione.

cd. w kolejnym wydaniu TS

NOWE MIESZKANIE JUŻ ZA 4500 zł/m²!

Dzięki Spółdzielni Mieszkaniowej w Dzierżoniowie, która jest pomysłodawcą jak i investorem projektu, rusza budowa kolejnego nowego budynku w Piławie

Górnej, przy ulicy Osiedlowej. Tym razem inwestycja obejmuje budowę 35 mieszkań o powierzchni od 43 m² do 63 m².

Prace ruszają już w pierwszej połowie 2022 roku. Planowany koniec prac to przełom 2023/2024 roku.

Dlaczego warto?

- to bardzo konkurencyjna cena rynkowa, jedyne 4500 zł/m²,
- mieszkania w systemie lokatorskim - z początkową

wpłatą 20% wartości, pozostała kwota spłacana jest w ratach przez okres 30 lat. Jeżeli nie masz zdolności kredytowej – ta oferta jest dla CIEBIE,
- budynek wyposażony będzie w windę, każde mieszkanie będzie posiadać balkon oraz nowoczesny poziom wykończenia,

- w pobliżu znajdują się najważniejsze miejsca dla Ciebie jak i Twojej rodziny: nowo wybudowany żłobek, szkoła podstawowa, przedszkole, hala sportowa, siłownia, boisko sportowe, skatepark, plac zabaw, sklepy.

To miejsce dla Ciebie i Twojej rodziny.

Jeżeli jesteś zainteresowany ofertą, skontaktuj się ze Spółdzielnią Mieszkaniową w Dzierżoniowie, os. Jasne 20, zadzwoń pod numer 74 880 20 38, aby uzyskać więcej informacji.

Zapisy już ruszyły!



SPÓŁDZIELNIA MIESZKANIOWA W DZIERŻONIOWIE
MIESZKANIE A1
56,10 m²

MIESZKANIE A1		
1.01	KOMUNIKACJA	5,80
1.02	GARDEROBA	2,10
1.03	POKÓJ	9,95
1.04	GARDEROBA	2,92
1.05	POKÓJ	9,31
1.06	POKÓJ	16,31
1.07	KUCHNIA	5,71
1.08	ŁAZIENKA	4,00
56,10 m ²		

SPÓŁDZIELNIA MIESZKANIOWA W DZIERŻONIOWIE
MIESZKANIE A2
53,07 m²

MIESZKANIE A2		
1.09	KOMUNIKACJA	8,55
1.10	KUCHNIA	5,42
1.11	POKÓJ	13,60
1.12	POKÓJ	10,14
1.13	POKÓJ	11,19
1.14	ŁAZIENKA	3,97
53,07 m ²		

SPÓŁDZIELNIA MIESZKANIOWA W DZIERŻONIOWIE
MIESZKANIE A3
42,68 m²

MIESZKANIE A3		
1.15	KOMUNIKACJA	5,35
1.16	ŁAZIENKA	4,06
1.17	POKÓJ	12,29
1.18	POKÓJ	12,89
1.19	KUCHNIA	8,09
42,68 m ²		

SPÓŁDZIELNIA MIESZKANIOWA W DZIERŻONIOWIE
MIESZKANIE A4
62,47 m²

MIESZKANIE A4		
1.20	KOMUNIKACJA	7,90
1.21	POKÓJ	16,21
1.22	KUCHNIA	7,03
1.23	ŁAZIENKA	4,37
1.24	POKÓJ	14,31
1.25	POKÓJ	12,65
62,47 m ²		



SPÓŁDZIELNIA MIESZKANIOWA W DZIERŻONIOWIE
MIESZKANIE B1
62,57 m²

MIESZKANIE B1		
1.28	KOMUNIKACJA	7,91
1.29	POKÓJ	12,73
1.30	POKÓJ	14,32
1.31	ŁAZIENKA	4,37
1.32	POKÓJ	16,21
1.33	KUCHNIA	7,03
62,57 m ²		

SPÓŁDZIELNIA MIESZKANIOWA W DZIERŻONIOWIE
MIESZKANIE B2
42,62 m²

MIESZKANIE B2		
1.34	KOMUNIKACJA	4,97
1.35	KUCHNIA	8,09
1.36	POKÓJ	12,89
1.37	POKÓJ	12,17
1.38	ŁAZIENKA	4,50
42,62 m ²		

SPÓŁDZIELNIA MIESZKANIOWA W DZIERŻONIOWIE
MIESZKANIE B3
64,35 m²

MIESZKANIE B3		
1.39	KOMUNIKACJA	5,83
1.40	ŁAZIENKA	3,97
1.41	POKÓJ	17,47
1.42	KUCHNIA	6,98
1.43	GARDEROBA	1,68
1.44	POKÓJ	12,70
1.45	POKÓJ	12,94
1.46	GARDEROBA	2,78
64,35 m ²		

INWESTYCJE DZIERŻONIOWA 2022

To będzie wyjątkowy rok, bo pomimo trudności, jakie gospodarce przyniósł COVID-19, nakłady na inwestycje sięgną rekordowych 50 mln zł. Co więcej będą nas w rzeczywistości kosztować połowę, bo drugą połowę miasto już pozyskało z krajowych i unijnych funduszy.

- Ze względu na inflację, czasowy brak dostępu do materiałów budowlanych czy zmiany na rynku pracowników realizowanie tak wielu dużych zadań jednocześnie będzie trudne, ale to mój kłopot, a nie mieszkańców. Ostatnie dwa lata pokazały jak ważne w samorządzie jest zarządzanie strategiczne i bycie przygotowanym na różne scenariusze. Bardzo cieszy mnie wysokość zdobytych środków zewnętrznych, bo dzięki temu tegoroczne inwestycje zrealizujemy, mówiąc w dużym uproszczeniu, za połowę ich rzeczywistej wartości. I tu także znajdziemy odpowiedź dlaczego akurat te, a nie inne zdania będą wykonane w tym roku – mówi Dariusz Kucharski, burmistrz Dzierżoniowa.

Najważniejsze inwestycje 2022

- przebudowa ul. Kilińskiego (od torów, do ronda na drodze Dzierżoniów-Pieszycy) - 4 mln 485 tys. zł dofinansowania;
- nowy, czteropiętrowy budynek komunalny przy ul. Prusa;
- rewitalizacja Parku Miłośników Dzierżoniowa – 500 tys. zł dofinansowania
- zagospodarowanie rynku, kwartałów wokół rynku – w ramach 8 mln zł dofinansowania na zmiany w staromiejskim centrum;
- budowa ścieżki rowerowej w obrębie murów obronnych, od ul. Krasickiego do ul.

Miodowej -w ramach 8 mln zł dofinansowania na zmiany w staromiejskim centrum;

- budowa zadania (tzw. balon) i remont boiska sztucznego znajdującego się na terenie, ośrodka sportu – 1 mln 172 tys. zł dofinansowania;
- budowa instalacji fotowoltaicznych na 19 miejskich obiektach użyteczności publicznej (inwestycję będzie realizować spółka Energia Komunalna w ramach wniesienia przez miasto udziałów w spółce) – 1 mln 204 tys. zł;
- przebudowa sieci i oświetlenia ul. Piastowskiej – 511 tys. zł dofinansowania
- Szkoła Podstawowa nr 9 – remont i modernizacja budynku, małej i dużej sali gimnastycznej oraz przebudowa parkingu i budowa placu zabaw dla klas I-III – 3 mln 778 tys. zł;
- zakup nieruchomości przy ul. Kilińskiego na potrzeby osób potrzebujących wsparcia oraz wykluczonych społecznie;
- remont budynku komunalnego, przy ul. Nowowiejskiej 124 (32 tys. 500 zł – udział mieszkańców w ramach inicjatywy lokalnej)
- dofinansowanie budownictwa społecznego przez Dzierżoniów (dotacja zostanie zwrócona przez grant z Banku Gospodarstwa Krajowego. Uzyskanie grantu i wniesienie aportu zmniejszy udział partycypacji przyszłych najemców);

- zakup sprzętu komputerowego dla urzędu i jednostek organizacyjnych miasta (komputery, laptopy, urządzenia wielofunkcyjne, drukarki monochromatyczne, skanery) – 986 tys. zł dofinansowania;
- Przedszkole Publiczne nr 2 - termomodernizacja obiektu – 212 tys. zł dofinansowania
- Przedszkole Publiczne nr 2 – adaptacja pomieszczeń i łazienek wraz z zakupem wyposażenia;
- Przedszkole Publiczne nr 3 - termomodernizacja obiektu – 375 tys. zł dofinansowania
- gospodarka wodno-kanalizacyjna – rozbudowa oczyszczalni, sieci kanalizacyjnej, rozdział kanalizacji deszczowej i sanitarnej, przebudowa stacji uzdatniania wody przy ul. Cichej;
- budowa placu zabaw dla dzieci przy ul. 11 listopada;
- dofinansowanie do zmiany ogrzewania (likwidacja „kopciuchów”) w ramach Programu Małych Ulepszeń;
- odbudowa muru przy ul. Młyńskiej.

Kontynuacja inwestycji rozpoczętych w 2021 roku

- modernizacja stadionu miejskiego przy ul. Wrocławskiej - 4 mln zł dofinansowania;
- remont ul. Strzelniczej i Ogrodowej;
- modernizacja parku wzdłuż Wału Szwedzkiego - w

ramach 8 mln zł dofinansowania na zmiany w staromiejskim centrum;

- Przedszkole Publiczne nr 1 – remont dachu.

Przygotowanie kolejnych inwestycji (prace koncepcyjne i projektowe)

- ul. Wesoła – wykonanie koncepcji projektowej, obejmującej m.in. odwodnienie drogi oraz wykonanie pełnego pomiaru geodezyjnego wszystkich ogrodzeń, celem prawidłowego oszacowania podziału zlokalizowanych działek w ciągu drogi;
- budowa aktywnych przejść dla pieszych (ul. Świdnicka – dwa przejścia, Wrocławska, Batalionów Chłopskich, Nowowiejska);
- rozbudowa cmentarza komunalnego i parkingu przy cmentarzu wraz z rozbudową sieci wodociągowej na terenie cmentarza;
- ul. Kilara - budowy drogi, oświetlenia drogowego i odwodnienia dla łącznika drogowego;
- ul. Kamienna – budowa drogi, ścieżki rowerowej i chodnika;
- os. Tęczowe – przebudowa drogi wewnątrzsiedlowej;
- budowa drogi dojazdowej do terenów mieszkalnych pomiędzy ul. Korczaka i Wrocławską;
- remont pomieszczeń w budynku Rynek 36.

UM Dzierżoniów



ZAJĘCIA DLA MIESZKAŃCÓW SPÓŁDZIELNI MIESZKANIOWEJ

Gorąco zapraszamy wszystkich mieszkańców Spółdzielni Mieszkaniowej na zajęcia, które odbywają się na sali naszego Spółdzielczego Ośrodka Kultury.

We wtorki i czwartki od godz. 19.00 do godz. 20.00 wylewamy z siebie siódme poty na zajęciach fitness wzmacniających całe ciało. Jeśli ćwiczyliście z Martą już wcześniej, nie ma na co czekać, przyjdźcie po więcej a na pewno nie pożałujecie. Jeśli ogłoszenie o treningach widzicie pierwszy raz bądź od dłuższego czasu zastanawiacie się czy warto, **SPRÓBUJCIE!** Pierwsze 10 min zajęć to rozgrzewka, po niej mamy krótką przerwę i przez 40 min wzmacniamy i wysmuklamy nasze ciało. Po treningu głównym przez ok. 10 min rozciągamy i rozluźniamy zmęczone mięśnie.

Autorskie treningi ułożone są z dokładnością, tak, aby pracowały wszystkie mięśnie, czas leciał szybko a uśmiech nie znikał z twarzy. Efekty ćwiczeń widać już po pierwszym miesiącu jeśli wasz jadłospis jest odpowiedni a treningi systematyczne.

Jeśli uważacie, że zbyt długo nie robiliście aby z marszu pójść na takie zajęcia to jesteście w błędzie. Trenerka zawsze dokładnie opisuje wykonywany ruch. Przy trudnych ćwiczeniach podawana jest wersja łatwiejsza, po to, by osoby które są osłabione z powodu długiej przerwy

w ćwiczeniach mogły z powrotem wdrożyć się w zajęcia.

Nie daj się namawiać! Zabierz ze sobą przyjaciółkę, chłopaka, siostrę, brata, mamę czy tatę i wytwarzaj endorfiny razem z nami.

Warto zaznaczyć, że mężczyźni również uczęszczają na te zajęcia.

W te same dni czyli we wtorki i czwartki od godz. 18.00 do godz. 18.45 relaksujemy i rozciągamy swoje ciało na zajęciach „Zdrowy kręgosłup”. Spokojna muzyka wprowadza nas w błogostan, który pomaga naszym pędzącym myślom zwolnić i uspokoić się. Ćwiczenia mają również na celu wzmocnienie



wszystkich najważniejszych partii mięśni oraz zwiększenie sprężystości kręgosłupa.

Rozbudzamy w dzieciach taneczną pasję! Twój maluszek uwielbia radosne podrygi w rytm radiowych lub dziecięcych przebojów? Już teraz widzisz w nim małego tancerza?



Zabawy z tańcem i muzyką to zajęcia, które pozwolą rozwinąć w nim miłość do tego sportu! Na zajęciach dla przedszkolaków bawimy się rytmem, tempem, słowami i ruchem. Przeróżne piosenki wprowadzają nas w podróż do kolorowych krain wyobraźni. Dzieci rozwijają koordynację ruchową, kreatywność, zwinność, stają się również bardziej śmiałe. Nauka tańca dla dzieci ma znacznie luźniejszą formę niż zajęcia dla dorosłych. Taniec dla dzieci, bardziej przypomina zabawę przy muzyce, do której włączone są podstawowe kroki tańca nowoczesnego. Taka forma zajęć idealnie przygotowuje malców do stopniowej nauki coraz trudniejszych kroków. Nauka choreografii przychodzi w późniejszych etapach. Małe dzieci uczą się głównie poprzez dotyk i ruch. Z tego względu zajęcia taneczne dla najmłodszych są niezwykle korzystnym rozwiązaniem, ubogacającym maluchy na wielu płaszczyznach.



Pomagają złagodzić następstwa nieprawidłowych nawyków w postawie naszego ciała. Przy regularnym treningu można wyeliminować ból lub dyskomfort pleców, a także zapobiec ich pogłębieniu. Są to ćwiczenia profilaktyki schorzeń kręgosłupa i aparatu ruchu, a nie rehabilitacja. Ćwiczenia te mają niską intensywność, przez co uczęszczać na nie mogą wszyscy: dzieci, dorośli jak i seniorzy.

W czwartki od godz. 17.00 przez 45 minut szalejemy do ciekawej muzyki z najmłodszymi!

Nie pozostało mi nic innego jak gorąco zaprosić i zachęcić Państwa na wszystkie zajęcia prowadzone przez uśmiechniętą Martę Artemczuk.

OSTATNI TURNIEJ

29 grudnia 2021 roku odbył się turniej koszykówki 3x3 o puchar starosty kłodzkiego. Piławę Górną reprezentowało aż 7 zespołów, które rywalizowały w czterech kategoriach wiekowych.

W dobrych nastrojach wracali z Kłodzka podopieczni Arkadiusza „Korka” Majchera. PG Crew wystawiło łącznie 7 drużyn w przedziale rocznikowym 2003-2012.

Dwie najmłodsze kategorie rywalizowały jednak bez klasyfikacji końcowej. Warto zwrócić uwagę, że koszykarze PG Crew zostali wyróżnieni i otrzymali statuetki dla naj-



lepszych zawodników turnieju. MVP w kategorii 2010-2011 została **Patrycja Grabiec**, a **Kajetan Kierczyński** zdobył taki sam tytuł w kategorii 2012 i młodszy. Starsi koledzy i koleżanki po rozegraniu meczów w grupie, toczyli zacięte pojedynki z rówieśnikami w fazie pucharowej. Efektem gry młodych piławian były trzy zdobyte medale. Trzecie miejsce

i brąz przypadł zawodnikom rocznika 2003. Srebrny medal wywalczyli chłopcy z rocznika 2006. Na piątym miejscu uplasowały się zawodniczki z rocznika 2006 i jednocześnie zdobyły złoto w kategorii żeńskiej. Wielkie brawa dla wszystkich uczestników turnieju i podziękowania dla organizatorów.

UM w Piławie Górnej

MILION DLA PIŁAWY GÓRNEJ

30 grudnia Wojewoda Dolnośląski przekazał przedstawicielom samorządów pamiątkowe czeki w ramach konkursu „Rosnąca odporność”, premiującego gminy, które osiągnęły najwyższy wzrost poziomu zaszczepienia w okresie od 1 sierpnia do 31 października 2021 roku.

W konkursie mogły brać udział wszystkie gminy w kraju, na Dolnym Śląsku wyróżniono ich aż 70. W powiecie dzierzoniowskim nagrodę otrzymały trzy jednostki. Piława Górna zdobyła pierwsze miejsce i uzyskała

nagrodę w wysokości jednego miliona złotych. Głównym celem konkursu było zmotywowanie gmin do zaangażowania się w promocję szczepień przeciw COVID-19.

- *Dziękujemy Wam Drodzy Mieszkańcy. To dzięki Wam*



otrzymaliśmy tę nagrodę, dlatego że poszliśmy się zaszczepić. Finansowe wsparcie wykorzystamy na inwestycje

potrzebne naszemu miastu - podkreślił burmistrz Krzysztof Chudyk.

UM w Piławie Górnej

UPAMIĘTNIE NIE BOLESŁAWA OLSZEWSKIEGO - WIELOLETNIEGO DYREKTORA ZPO „BOBO”

30 grudnia 2021 r. odbyła się uroczystość poświęcona Bolesławowi Olszewskiemu, wieloletniemu dyrektorowi Zakładów Przemysłu Odzieżowego „Bobo”.

Na fasadzie budynku przy ul. Adama Mickiewicza 3 odsłonięto tablicę pamiątkową jako wyraz pamięci dla Jego pracy i wkładu w rozwój naszego miasta.

W uroczystości wzięły udział władze Piławy Górnej, przedstawiciele jednostek organizacyjnych gminy, rodzina, sąsiedzi i przyjaciele.

Uroczystego odsłonięcia tablicy dokonali: Burmistrz Piławy Górnej **Krzysztof Chudyk** oraz członkowie rodziny.

Anetta Burek- Uchman i Aldona Świdrak podzieliły się z uczestnikami spotkania wspomnieniami związanymi z Panem Olszewskim. Głos zabrał także Karol Praski, który podkreślił, że Bolesław Olszewski pozostanie w naszej pamięci nie tylko jako wieloletni dyrektor „Bobo”, lecz przede wszystkim jako serdeczny przyjaciel i dobry człowiek.

Szczególne podziękowania zostały skierowane do fundatora i wykonawcy tablicy pamiątkowej **Marka Kosa** oraz do **Ireny Bekus** i **Jarosława Gałki**.

W trakcie uroczystości odczytano notę biograficzną Bolesława Olszewskiego.

Bolesław Olszewski urodził się 30 czerwca 1933 r. w Chyrowie w województwie

wiskiu kierownika działu kadr. W listopadzie 1960 r. zostaje dyrektorem ds. administracyjno – handlowych, a 10 maja 1970 r. obejmuje urząd dyrektora przedsiębiorstwa. W tym czasie otwiera przyzakładową



lwowskim. W lipcu 1945 r. przyjechał wraz z rodziną do Piławy Górnej. Po ukończeniu szkoły podstawowej rozpoczął naukę w dwuletniej szkole zawodowej. W 1953 r. zostaje powołany do odbycia służby wojskowej, po ukończeniu której podjął pracę w Piławskich Zakładach Przemysłu Odzieżowego na stano-

W tym domu w latach 1977 - 2020 mieszkał **Bolesław Olszewski** wieloletni dyrektor Zakładów Przemysłu Odzieżowego „Bobo” w Piławie Górnej **P. bobo** Piława Górna grudzień 2021

Szkołę Odzieżową kształcąca przyszłe kadry ZPO „Bobo”. W ciągu kilku lat prowincjonalny zakład przekształca w renomowaną firmę produkującą odzież dziecięcą, której wyroby znane były w Polsce i w Europie. Produkty z nazwą „Bobo” zdobywają liczne nagrody i wyróżnienia na Międzynarodowych Krajowych

Targach w Poznaniu, Gdańsku, Łodzi i Brnie.

W tym czasie powołuje zakładową firmę budowlaną „SOWI” i buduje m.in. osiedle domów wielorodzinnych, nowoczesną halę produkcyjną, stołówkę i żłobek. Dzięki staraniom Bolesława Olszewskiego powstaje piławska tysięczna latka i obiekty przy stadionie piłkarskim. Pomaga również przy budowie nowej świątyni w Parafii pw. św. Marcina w Piławie Górnej i przy powstaniu kaplicy cmentarnej. Dla pracowników wybudował ośrodki wczasowe i kolonijne w Koczale, Świnoujściu, Międzywodziu i Głębinowie. Był autorem nazwy „Bobo”. Zapoczątkował również politykę obsadzania kierowniczych stanowisk młodymi ludźmi.

Zmarł niespodziewanie 20 października 2020 r. w wieku 87 lat. Pochowany na cmentarzu parafialnym w Piławie Górnej.

Za swą pracę otrzymał wiele odznaczeń, m.in. Krzyż Kawalerski Orderu Odrodzenia Polski, a także odznaki Zasłużony Dla Województwa oraz honorowe obywatelstwa kilku miast.

UM w Piławie Górnej



PRZEKAŻ 1% PODATKU LUB DAROWIZNĘ



Franciszek Sobacki

Subkonto nr: 102064702
miejserce.pl/podopieczny/102064702

Poznaj moją historię:

Jestem Franek, urodziłem się dużo przed czasem ponieważ, w 26 tygodniu ciąży. Spędziłem w brzuchu mamy wraz z moim brackiem bliźniakiem 6 miesięcy. Niestety końsko Filipka zaczęło się zbyć szybko odkleić co wszystko dopiero przed dwójką pani doktor o nagłym ciężkim cesarskim. Zespół lekarzy miał kilkanaście minut, aby nas wyciągnąć, zaczęła nasza torcja by nie przeszła. Wyciągnęli nas z brzucha szybko i sprawnie, nie było śladów płaczu, nie byłymy w stanie samodzielnie złapać oddechu, na sili panowała tylko cisza... Trafiliśmy na oddział neonatologiczny, ratując życie. Maszyny pomagające nam oddychać, obie głowy i przede wszystkim brak Filipa obok to bardzo stresująca sytuacja dla mnie, dla rodziców, dziadków. Po kilkunastu godzinach mama otrzymała wiadomość, że Filip uiniera, podłoga przyszyła z zaplaniem czy chce go odrzucić. Tata niesetwy nie zdążył Go zobaczyć ponieważ był w drodze do Polski. Mieliszym w czwórce mieszkać w naszym domku w Holandii... Życie przetrwało nam się do głowy nogami, ale ja nadal walczylam.

Po dwóch dobach rodzice otrzymali wiadomość, że miłdem wyłem krwi do mózgu obszar zajęty był bardzo duży. Dodatkowo przewód w serdusku jest niedokrotny. Kilka tygodni byłem podłączony do respiratora CRAP. Do tego doszły kolejne złe wieści, pojawiło się wodogłowie pokr-wotoczne, punkcje w głowie z pobieraniem białku mózgowo-rdzeniowego niewiele dały i rodzice dostali propozycje przetransportowania mnie do innego szpitala, gdzie mogli wykonać zabieg chirurgiczny leczenia wodogłowie. W ostatni dzień spędzony w tym szpitalu mama po raz pierwszy zobaczyła mnie bez maski tlenowej, oddychałem samodzielnie i sprawiłem jej ogromną radość. Trafieniem do nowego szpitala we Wrocławiu. Niestety zachorowałem na sepsę, zaczęła się walka o moje życie. Kilkaście dni spędziłem w śpiączce, aby nie czuć bólu, tata ponownie przyjechał do Polski żeby móc mnie zobaczyć. Gdy poczuliśmy jego obecność wiedziałem, że nie mogę się poddać. Stan zapalny w organizmie pozwoli spaść respirator oddychający za mnie znowu zmieniła na maskę tlenową. Po kilku dniach zmieniłem salę dla dzieci mniei wymagających. Moja główka mimo złego obrazu USG nie wymagała interwencji chirurgicznej. Rezonans to potwierdził. Naład dostawałem mleko mamy sonda do brzuszka, następnie do noska. Nadszedł dzień kiedy mogłem się przytulić do mamy, następnego dnia do braty, poczuliśmy ich ciepło i zapach.

Po czasie okazało się, że moje oczka wymagają laseroterapii w innym szpitalu, abym mógł lepiej widzieć. I kolejna wyścieszka... Podobała mi się ta podróż, jednak najbardziej chciałem wrócić do moich pan poloznych, lekarzek, które tak o mnie dbały. Po 4 dniach się udało, powoli zacząłem wstawać iść buleka małe porcje i to był warunek, aby móc wyjść do domu. Opanowałem buleki, zaczęły się szczypania, które walczywały, że wyjście do domu jest już niedaleko... Niestety kilka dni przed wyjściem obwód mojej główki zaczął się bardzo powiększać. Nawet 2 cm więcej jednego dnia. Jak się okazało wytworzyło się zbyt duże ciśnienie w głowie i znowu zaczęła się walka o życie. Po wszystkich badaniach chirurdzy postanowili o zabiegu wszczepienia zbiornika Rickhana. Zbiornik posłużył mi tylko dwa tygodnie ponieważ nadal gromadziło mi się zbyt dużo płynu i lekarze raz-dwa razy dziennie musieli mi go odczarzać. Decyzja o ponownym zrobieniu rezonansu. Zostałem zakwalifikowany do zabiegu wszczepienia zastawki komorno-otworonowej. Przeważnie wszczepia się go starszym dzieciom, ale nie było wyjścia, zabieg należało do tych ratujących życie. Podczas zabiegu udało się zoperować mi przepuklinę, ale dni po zabiegu nie były łatwe. Znowu stan okrojony jako ciężki, wprowadzono mnie w śpiączkę. Na szczęście pozwolił zabierać się wypulcać i wracać do siebie. Po dwóch tygodniach po zabiegu 4 miesiącach spędzonych w szpitalu nadszedł ten wielki, wyczekiwany dzień. Wtem że w Ych najcięższych chwilach był ze mną mój Anioł Stróż, Filipka, walczącajmy we dwóch i będziemy walczyć do końca!

Teraz znanie już moją historię. Udar mózgu, zawsze pozostawała po sobie ślad, ale rehabilitacja pomoć działa cuda. Muszę być pod stałą opieką neurochirurga, radiologów, neurologa, okulisty, kardiologa. Pierwszy rok życia jest najważniejszy, im więcej zajęć tym lepiej, turnusy rehabilitacyjne to bardzo kosztowna sprawa, dlatego bardzo proszę Was o pomoc, abym mógł lepiej funkcjonować.



Fundacja Miei Serce
ul. Jankowicka 9
44-201 Rybnik
KRS 0000 368 135



tel. 32 411 58 20
e-mail: biuro@miejserce.pl
www.miejserce.pl

JAK MOŻNA POMÓC?

KTO MOŻE PRZEKAZAĆ 1%

Zgodnie z aktualnie obowiązującymi zasadami 1% na rzecz OPP (Organizacji Pożytku Publicznego) mogą przekazać:

- płatnicy podatku dochodowego od osób fizycznych,
 - płatnicy podatku lintowego,
 - rycałtawcy,
 - osoby uzyskujące dochody z rynków finansowych,
 - osoby uzyskujące dochody z rynków nieruchomości.
- Generalnie taką możliwość mają wszyscy wypełniający PIT-28, PIT-36, PIT-37, PIT-38.



JAK PRZEKAZAĆ 1% PODATKU?

1 W serwisie podatki.gov.pl wybierz Twój e-PIT

2 Wpisz swoje dane:
• PESEL (albo: NIP i datę urodzenia)
• kwotę przychodu z deklaracji za rok poprzedni
• kwotę przychodu z jednej z informacji od pracodawców (np. PIT-11) za obecny rok lub użyj profilu zaufanego

3 Na głównym ekranie zobaczysz informację o OPP

Jeśli robisz to po raz pierwszy:
wybierz z listy nasz numer KRS: 0000 368 135
wskaz cel szczegółowy (jeśli chcesz)

Jeśli chcesz zmienić OPP:
wybierz opcję: "Zmieniam organizację"
wybierz z listy nasz numer KRS: 0000 368 135

Jeśli chcesz zmienić tylko cel szczegółowy:
wybierz opcję: "Zmieniam organizację"
nie zmieniając numeru KRS, edyuj informację o celu szczegółowym

na koniec ZAAKCEPTUJ I WYŚLIJ ZEZNANIE

WPLATA BEZPOŚREDNIO NA KONTO

Darowiznę można przekazać w dowolnym momencie robiąc wpłatę na konto (przelewem bankowym lub na poczcie) bądź korzystając z bezpiecznej płatności online.

Nazwa odbiorcy: FUNDACJA MIEJ SERCE
ul. Jankowicka 9, 44-201 Rybnik
Numer konta: Bank PKOBP 20 1020 2472 0000 6202 0364 1610
Tytuł przelewu: Proszę wpisać nazwisko podopiecznego i numer subkonta



CHLEBEK BANANOWY

Składniki:

- 3 banany dojrzałe
- 2 jajka
- 1 cukier wanilinowy
- 300g mąki pszennej
- 2 łyżeczki proszku do pieczenia
- 3 łyżki oleju rzepakowego
- 2 łyżki masła orzechowego
- 1 szklanka posiekanych orzechów
- szczypta soli

Wykonanie:

Banany obrać ze skórki, rozgnieść widelcem na papkę. Do bananów dodać masło orzechowe, wymieszać za pomo-

cą różgi kuchennej a następnie dodawać kolejno jajka. Do masy dodać sól, cukier wanilinowy, olej i wymieszaną mąkę z proszkiem do pieczenia. Całość wymieszać różgą bądź szpatułką. Wymieszać tylko do połączenia składników.

Formę o wym. 21x 11 cm wysmarować masłem i obsypać mąką. Nadmiar strzepnąć.

Ciasto przełożyć do formy, wierzch można udekorować bananem przeciętym na pół. Piec w nagrzanym do 180°C góra - dół piekarniku przez ok. 45 min (do suchego patyczka).



ZAPIEKANKA ZIEMNIACZANA Z BOCZKIEM

Składniki:

- 500g ziemniaków
- 120g boczku wędzonego
- 1 cebula
- 100 g kiełbasy
- 100 g żółtego sera w plasterkach
- 150 ml śmietanki 30 %
- 2 jajka
- szczypta soli
- szczypta pieprzu
- 4 łyżki oleju

Wykonanie:

Ziemniaki obieramy i gotujemy przez 15 minut w osolonej wodzie.

Na rozgrzaną patelnię nalewamy olej. Dodajemy pokrojoną w drobną kostkę cebulę i smażymy aż się ładnie zeszkli. Po tym czasie dodajemy pokrojoną w kostkę kiełbasę i boczek. Smażymy przez około

5 minut na średnim ogniu. Podgotowane i przestudzone ziemniaki kroimy w plasterki. 1/3 ziemniaków wykładamy do naczynia do zapiekania np. żaroodpornego. W miseczce śmietankę, przyprawy i jajka mieszamy razem ze sobą do połączenia składników.

Na pierwszą warstwę ziemniaków nakładamy 1/3 podsmażonego boczku. Wyrównujemy i nakładamy równomiernie plasterki sera. Następnie znowu nakładamy 1/3 ziemniaków, boczek, ser, ziemniaki i boczek.

Na wierzch wylewamy wcześniej przygotowaną zalewę. Piec przez około 35-40 minut w temp. 180 stopni.

Smacznego !

Ewelina Jażdżewska



OFERTY PRACY

KONSERWATOR WODNO-KANALIZACYJNY

1 etat - umowa o pracę

KRYTERIA KANDYDATA:

- Wykształcenie minimum zawodowe
- Umiejętność wykonywania prac instalacyjnych na sieciach wodno-kanalizacyjnych i centralnego ogrzewania,
- Dyspozycyjność,
- Doświadczenie na podobnym stanowisku,
- Brak przeciwwskazań do pracy na wysokości.

INSPEKTOR DS. EKSPLOATACJI

1 etat - umowa o pracę

KRYTERIA KANDYDATA:

- Wykształcenie minimum średnie techniczne,
- Ogólna znajomość przepisów budowlanych,
- Obsługa komputera oraz znajomość pakietu MS Office,
- Doświadczenie na podobnym stanowisku,
- Brak przeciwwskazań do pracy na wysokości.

Osoby zainteresowane prosimy o przesyłanie CV wraz z dwoma załącznikami (podpisana klauzula informacyjna oraz zgoda na przetwarzanie danych osobowych). Wzory załączników do CV znajdują się na stronie www.smdzierzoniow.pl.

Prosimy o przesłanie CV wraz z podpisanymi załącznikami na adres mailowy Spółdzielni: sekretariat@smdzierzoniow.pl bądź umieszczenie dokumentów w skrzynce pocztowej znajdującej się obok drzwi wejściowych Spółdzielni Mieszkaniowej os. Jasne 20 w Dzierżoniowie, w terminie do 15 lutego 2022 roku.

NASZE PRODUKTY REGIONALNE

KAPRYS
POLSKI SKLEP

**Dzierżoniów: os. Błękitne 27
ul. Świdnicka 52
Piława Dolna ul. Główna 97 c**

SPIŻARNIA
GOR SOWICH

Ogórki konserwowe 900 g **5,99/szt**

Papryka konserwowa 720 ml **4,99/szt**

Koncentrat pomidorowy 190 ml **2,39/szt**

Ćwikła z chrzanem 315 ml **2,49/szt**

Kapusta czerwona 650 g **3,99/szt**

Zdjęcia prezentowane są poglądowo i mogą różnić się od rzeczywistych produktów dostępnych w sklepie.