

Miesięcznik Spółdzielni Mieszkaniowej
w Dzierżoniowie

Twoja **SPOŁDZIELNIA**

ISSN 1734-0667

2 / 194

luty 2021
rok XVII

gazeta bezpłatna

W numerze m.in.:

- Zasady działania grzejnikowych zaworów - str. 3
- Nowe numery telefonów w Spółdzielni Mieszkaniowej - str. 5
- Śmieciowy problem - str. 9
- Garaże na os. Błękitnym - str. 14
- 1% dla Filipa Franek - str. 16

HARMONOGRAM WYMIANY INSTALACJI

- I KWARTAŁ 2021

Adres	Rodzaj wykonywanych prac
Błękitne 5 Jasne 19	W dniu 11.01.2021r. (os. Błękitne) oraz 15.01.2021 r. (os. Jasne) rozpoczęliśmy wymianę poziomej instalacji zimnej wody w piwnicy. Później nastąpi wymiana pionów zimnej wody oraz pionów kanalizacji sanitarnej. W kolejnym etapie wykonamy nową poziomą instalację gazową w piwnicy i pionową instalację gazową na klatkach schodowych włącznie z wykonaniem nowych przyłączy do liczników gazowych. Z chwilą kiedy PGNIG ustali termin na demontaż liczników gazowych, przystąpimy do montażu nowej wewnętrznej instalacji gazowej od przyłączy gazowych na klatce schodowej do odbiorników gazu w poszczególnych mieszkaniach. Po wykonaniu nowych wewnętrznych instalacji gazowych wykonamy nową instalację elektryczną WLZ od liczników elektrycznych przeniesionych do skrzynek elektrycznych w piwnicy do pierwszego zabezpieczenia elektrycznego w poszczególnych mieszkaniach. Przewód będzie wymieniony na pięcioletni z możliwością podłączenia do mieszkania prądu 3-fazowego.
Jasne 15	W dniu 11.01.2021 r. rozpoczęliśmy wymianę instalacji elektrycznej WLZ, w ramach których zainstalujemy skrzynki elektryczne w klatkach schodowych na poziomie wejść do klatek, w których umieścimy liczniki energii elektrycznej z poszczególnych mieszkań. Od liczników do pierwszego zabezpieczenia w mieszkaniu doprowadzimy nowy pięcioletni przewód elektryczny z możliwością podłączenia prądu 3-fazowego. O pracach związanych z wymianą instalacji gazowej w w/w klatkach mieszkańcy zostaną poinformowani odrębnym ogłoszeniem po uzgodnieniu z PGNIG terminu demontażu liczników gazowych.
Kolorowe 16	Rozpoczęliśmy wymianę poziomej instalacji zimnej wody w piwnicy. Następnym etapem będzie wykonanie nowej poziomej instalacji gazowej w piwnicy i pionowej instalacji gazowej na klatkach schodowych włącznie z wykonaniem nowych przyłączy do liczników gazowych.
Błękitne 2	Po demontażu liczników gazowych przez pracowników PGNIG przystąpimy do montażu wewnętrznej instalacji gazowej od przyłącza gazowego na klatce schodowej do odbiorników gazowych w poszczególnych mieszkaniach. Zakończeniem kompleksowej wymiany instalacji w budynku będzie wymiana instalacji elektrycznej WLZ.
Błękitne 4	Po demontażu liczników gazowych przez pracowników PGNIG przystąpimy do montażu wewnętrznej instalacji gazowej od przyłącza gazowego na klatce schodowej do odbiorników gazowych w poszczególnych mieszkaniach. Zakończeniem kompleksowej wymiany instalacji w budynku będzie wymiana instalacji elektrycznej WLZ.
Błękitne 8	Rozpocznemy od wykonania nowej poziomej instalacji gazowej w piwnicy i pionowej instalacji gazowej na klatkach schodowych włącznie z wykonaniem nowych przyłączy do liczników gazowych. Z chwilą kiedy PGNIG ustali termin na demontaż liczników gazowych, przystąpimy do montażu nowej wewnętrznej instalacji gazowej od przyłączy gazowych na klatce schodowej do odbiorników gazu w poszczególnych mieszkaniach. Po wykonaniu nowych wewnętrznych instalacji gazowych wykonamy nową instalację elektryczną WLZ od liczników elektrycznych przeniesionych do skrzynek elektrycznych w piwnicy do pierwszego zabezpieczenia elektrycznego w poszczególnych mieszkaniach. Przewód będzie wymieniony na pięcioletni z możliwością podłączenia do mieszkania prądu 3-fazowego. Zakończeniem kompleksowej wymiany instalacji w budynku będzie wymiana pionu zimnej wody oraz kanalizacji sanitarnej w mieszkaniach os. Błękitne 8A – lokale: 1, 4, 7, 10, 13.
Tęczowe 9	Rozpocznemy od wymiany pionów zimnej i ciepłej wody oraz pionów kanalizacji sanitarnej. Zakończeniem kompleksowej wymiany instalacji w budynku będzie wymiana instalacji elektrycznej WLZ. od liczników elektrycznych przeniesionych do skrzynek elektrycznych w piwnicy do pierwszego zabezpieczenia elektrycznego w poszczególnych mieszkaniach. Przewód będzie wymieniony na pięcioletni z możliwością podłączenia do mieszkania prądu 3-fazowego.
Jasne 8 i 9	Rozpocznemy od wymiany pionów zimnej wody oraz pionów kanalizacji sanitarnej. W kolejnym etapie wykonamy nową poziomą instalację gazową w piwnicy i pionową instalację gazową na klatkach schodowych włącznie z wykonaniem nowych przyłączy do liczników gazowych. Z chwilą kiedy PGNIG ustali nam termin na demontaż liczników gazowych, przystąpimy do montażu nowej wewnętrznej instalacji gazowej od przyłączy gazowych na klatce schodowej do odbiorników gazu w poszczególnych mieszkaniach.
Tęczowe 24	Rozpocznemy od wymiany poziomej instalacji gazowej w piwnicy i pionowej instalacji gazowej na klatkach schodowych włącznie z wykonaniem nowych przyłączy do liczników gazowych. Z chwilą kiedy PGNIG ustali nam termin na demontaż liczników gazowych, przystąpimy do montażu nowej wewnętrznej instalacji gazowej od przyłączy gazowych na klatce schodowej do odbiorników gazu w poszczególnych mieszkaniach.

ZASADY DZIAŁANIA GRZEJNIKOWYCH ZAWORÓW I GŁOWIC TERMOSTATYCZNYCH

Poniżej Państwu przedstawiamy graficzną uproszczoną instrukcję obsługi głowic

termostatycznych, jakie są zamontowane przy każdym punkcie grzejnym w Państwa

mieszkaniach. Zwracamy się o zapoznanie się z w/w instrukcją w celu prawidłowej eks-

ploatacji głowic termostatycznych i prawidłowym działaniu ogrzewania w mieszkaniach.



Temperatura w pokoju dziennym

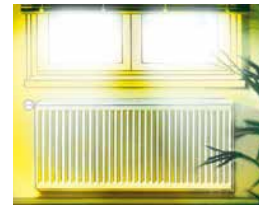
Pozycja 4 odpowiada stałej temperaturze w pomieszczeniu na poziomie 21°C.

Taką temperaturę najczęściej zaleca się w salonie czy kuchni.



Ustawienie nocne

Aby zaoszczędzić maksymalną ilość energii, warto w nocy obniżyć temperaturę w kuchni, sypialni itd. Obniżenie temperatury o 1°C pozwala zaoszczędzić 6% energii.



Darmowe ciepło

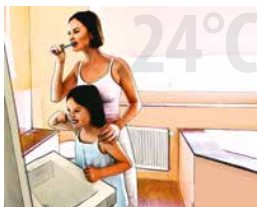
Promieniowanie słoneczne, urządzenia kuchenne, oświetlenie elektryczne, większa niż zwykle liczba osób w pomieszczeniu, telewizja itd. są dodatkowymi źródłami ciepła, przez co przyczyniają się do zwiększenia temperatury. Jest to

określone mianem zysków ciepła. Termostat grzejnikowy automatycznie reaguje na zyski ciepła zmniejszając dopływ ciepła doprowadzanego do grzejnika. Gdy zyski ciepła ulegają zmniejszeniu, termostat automatycznie otwiera zawór i grzejnik nagrzewa się.

Temperatura w łazience

Jeżeli chcesz uzyskać wyższą temperaturę w pomieszczeniu, np. w łazience, ustaw korpus głowicy na pozycję 5.

Takie ustawienie odpowiada około 24°C.



Nie zakrywaj głowicy!

Aby zapewnić prawidłową pracę głowicy, czujnik musi poprawnie mierzyć temperaturę w pomieszczeniu.

Upewnij się, czy głowica nie jest zasłonięta przez grube zasłony lub meble.

Zalecane temperatury



Temperatura w sypialni

Jeżeli chcesz uzyskać niższą temperaturę w pomieszczeniu, np. w sypialni, po prostu ustaw korpus głowicy na pozycję 2.

Takie ustawienie odpowiada około 16°C.



Czyszczenie

Głowica termostatyczna może być czyszczona delikatnym środkiem czyszczącym, takim jak płyn do mycia naczyń.

Nie używaj środków ściernych, alkoholu, rozpuszczalników oraz wybielaczy, ponieważ mogą one spowodować uszkodzenie termostatu grzejnikowego.



Nastawa temperatury



* Ustawienie zabezpieczające przed zamarzaniem

Wymaganą temperaturę pomieszczenia ustawiamy zmieniając położenie pokrętki głowicy.

Numery na podziałce odpowiadają w przybliżeniu temperaturze na skali. Mają one jednak charakter orientacyjny, gdyż na uzyskaną temperaturę w pomieszczeniu mają wpływ warunki zainstalowania termostatu.

Jak działa termostat?

Prawidłowo działający zawór termostatyczny powoduje czasowe wyłączenie i włączenie grzejnika. Po osiągnięciu w pomieszczeniu ustawionej na głowicy temperatury, zawór termostatyczny wyłącza grzejnik, a gdy temperatura w pomieszczeniu zaczyna spadać, zawór włącza grzejnik ponownie. Taki sposób pracy gwarantuje oszczędności energii cieplnej.

Czy wiesz, że:

Obniżenie temperatury o 1°C powoduje zmniejszenie zużycia energii o ok. 6%? Reguluj temperaturę! Właściwe korzystanie z urządzeń regulacyjnych jest podstawowym warunkiem umożliwiającym oszczędzanie energii. Nowoczesne i bardzo czułe termostaty sprzyjają precyzyjnemu, optymalnemu dostosowywaniu temperatury do potrzeb mieszkańców w zależności od rodzaju pomieszczenia, pory dnia lub roku. Ponadto stosowanie termostatów pozwala znacznie zredukować emisję CO₂!

OGŁOSZENIE KONKURSU NA STANOWISKO ZASTĘPCY PREZESA ZARZĄDU DS. TECHNICZNYCH SPÓŁDZIELNI MIESZKANIOWEJ W DZIERŻONIOWIE

Rada Nadzorcza Spółdzielni Mieszkaniowej w Dzierżonowie działając w oparciu o § 57 Statutu SM w związku z § 9 Regulaminu Rady Nadzorczej ogłasza konkurs na Zastępcę Prezesa ds. Technicznych Zarządu Spółdzielni Mieszkaniowej w Dzierżonowie w wymiarze pełnego etatu.

Celem wyboru w postępowaniu konkursowym na Zastępcę Prezesa ds. Technicznych Zarządu SM w Dzierżonowie przyjęto poniższe procedury dla kandydatów na ww. stanowisko.

I. Wymagania wobec kandydatów przystępujących do konkursu.

1. Kandydat musi być członkiem Spółdzielni Mieszkaniowej w Dzierżonowie z co najmniej 5 letnim stażem lub być dorosłym dzieckiem członka SM prowadzącym wspólne gospodarstwo domowe i stale w nim zamieszkiwać,

2. Powinien posiadać umiejętności kierowania i organizowania pracy Spółdzielni i legitymować się wykształceniem wyższym technicznym.

3. Wymagany jest co najmniej 10 letni staż pracy, w tym minimum 5 lat na stanowisku kierowniczym,

4. Znajomość prawa spółdzielczego i zasad funkcjonowania spółdzielni mieszkaniowych.

II. Oferta kandydata powinna zawierać.

1. CV ze zdjęciem i danymi kontaktowymi,

2. Kopie dyplomu ukończenia studiów wyższych oraz posiadanych uprawnień,

3. Dokumenty potwierdzające wymagany staż pracy.

III. Oświadczenie kandydata o poniższych wymaganiach:

1. Niekaralność,
2. Nieprowadzenie wobec niego postępowania karnego, karno-skarbowego lub dyscyplinarnego,

3. Nieprowadzenie działalności konkurencyjnej wobec Spółdzielni Mieszkaniowej w Dzierżonowie, a w szczególności nie uczestniczenie jako wspólnik lub członek władz w podmiotach gospodarczych prowadzących działalność konkurencyjną wobec SM w Dzierżonowie lub wykonujących usługi na jej rzecz.

4. Niepozostawanie w związku małżeńskim ani w stosunku pokrewieństwa lub powinowactwa z członkiem Rady Nadzorczej Spółdzielni Mieszkaniowej w Dzierżonowie.

5. Oświadczenie o braku zobowiązań finansowych wobec Spółdzielni Mieszkaniowej w Dzierżonowie za okres ostatnich 3 lat.

6. Wyrażenie zgody na przetwarzanie swoich danych osobowych dla celów postępowania konkursowego zgodnie z obowiązującymi przepisami; oświadczenie dostępne na stronie <https://smdzierzoniow.pl/> lub do pobrania w sekretariacie SM.

7. Oświadczenie o zapoznaniu się z klauzulą informacyjną z art. 13 RODO (klauzula dostępna na stronie <https://smdzierzoniow.pl/>) lub do pobrania w sekretariacie SM jako załącznik do niniejszego ogłoszenia.

IV. Składanie ofert.

1. Ofertę należy złożyć do dnia 15.03.2021r. do godz. 14:00 w zamkniętej kopercie w skrzynce na listy przy wejściu

SM

W DZIERŻONIOWIE

do Spółdzielni lub za pomocą poczty/kuriera (liczy się data wpływu do Spółdzielni, a nie data stempla pocztowego) przesłać na adres: Spółdzielnia Mieszkaniowa w Dzierżonowie os. Jasne 20, 58-200 Dzierżonów, z dopiskiem „Postępowanie konkursowe na stanowisko Zastępcy Prezesa ds. Technicznych Zarządu SM w Dzierżonowie.

V. Postępowanie konkursowe Komisji.

1. Postępowanie konkursowe zostanie przeprowadzone dwuetapowo:

- W pierwszym etapie wyłonieni zostaną kandydaci spełniający wymagania formalno- prawne określone w części I, II i III ogłoszenia,

- W drugim etapie zostaną przeprowadzone rozmowy kwalifikacyjne z kandydatami spełniającymi wymagania z pierwszego etapu.

2. Rada Nadzorcza zawiadamia kandydata o zakwalifikowaniu go do drugiego etapu postępowania konkursowego.

3. Rada Nadzorcza zastrzega sobie prawo zamknięcia konkursu bez

wybrania którejkolwiek z ofert i bez konieczności zwrotu złożonych ofert.

Miesięcznik Spółdzielni Mieszkaniowej w Dzierżonowie
Tvoja SPÓŁDZIELNIA

Miesięcznik Spółdzielni Mieszkaniowej w Dzierżonowie „TWOJA SPÓŁDZIELNIA”

Wydawca:
Spółdzielnia Mieszkaniowa w Dzierżonowie, Os. Jasne 20

Adres redakcji:
58-200 Dzierżonów, Os. Jasne 20, pok. 12, tel.: 74 880 20 10
e-mail: agata.janusz@smdzierzoniow.pl

Redaktor naczelny:
Agata Janusz

Numer redagują:
Wiesław Kasprzyk,
Marta Kuriata

Reklama: tel. 74 880 20 10

Druk: „IMAGE”
tel./fax 74 836 90 38

IMAGE
DRUKARNIA

Redakcja nie odpowiada za treść publikowanych reklam, ogłoszeń i listów. Materiałów, które nie zostały zamówione nie zwracamy. Redakcja zastrzega sobie prawo do zmian w nadesłanych tekstach.

SPÓŁDZIELNIA MIESZKANIOWA INFORMUJE, ŻE OD 01.02.2021 r. OBOWIĄZUJĄ NOWE NUMERY TELEFONÓW

PREZES ZARZĄDU SPÓŁDZIELNI MIESZKANIOWEJ Wojciech Skupień	74 880-20-10
Z-CAPREZESA ZARZĄDU SPÓŁDZIELNI MIESZKANIOWEJ Andrzej Błaszkiwicz	74 880-20-10
SEKRETARIAT Sylwia Kłębek	74 880-20-10
GŁÓWNY KSIĘGOWY Renata Sołek	74 880-20-10
Z-CA GŁÓWNEGO KSIĘGOWEGO Anna Wojda	74 880-20-13
INSPEKTOR D.S. ROZLICZEŃ rozliczenie gazu i C.O. Ewa Ciecierska	74 880-20-30
INSPEKTOR D.S. ROZLICZEŃ rozliczenie wody i kosztów podgrzania	74 880-20-23
INSPEKTOR D.S. ROZLICZEŃ Jolanta Zdunek	74 880-20 40
INSPEKTOR D.S. WINDYKACJI Marta Futoma	74 880-20-34
KIEROWNIK EKSPLOATACJI Wiesław Kasprzyk	74 880-20-12
ADMINISTRATOR OS. BŁĘKITNEGO, OS. ŻŁOTEGO, OS. TĘCZOWEGO Klaudia Chlipała	74 880-20-22
INSPEKTOR D.S. EKSPLOATACJI OS. BŁĘKITNEGO, OS. ŻŁOTEGO, OS. TĘCZOWEGO Zbigniew Szeptycki	74 880-20-33
ADMINISTRATOR OS. JASNEGO, OS. KOLOROWEGO, UL. BRZEGOWEJ, UL. 11-LISTOPADA, ZASOBÓW W PIŁAWIE GÓRNEJ Agata Janusz	74 880-20-17
INSPEKTOR D.S. EKSPLOATACJI OS. JASNEGO, OS. KOLOROWEGO, UL. BRZEGOWEJ, UL. 11-LISTOPADA, ZASOBÓW W PIŁAWIE GÓRNEJ Zbigniew Oziewicz	74 880-20-29
ADMINISTRATOR OS. RÓŻANEGO Kinga Rusznica	74 880-20-28
INSPEKTOR D.S. EKSPLOATACJI OS. RÓŻANEGO Marek Rauhut	74 880-20-16
INSPEKTOR D.S. CZŁONKOWSKO-MIESZKANIOWYCH Krystyna Świstak	74 880-20-38
INSPEKTOR D.S. KADR I PŁAC I ORGANIZACYJNO-SAMORZĄDOWYCH Marta Kuriata	74 880-20-21
KOORDYNATOR D.S. INWESTYCJI Jerzy Trzuskawski	74 880-20-39
KONSERWATOR – zgłoszenia awaryjne po godzinie 16.00	74 831-52-64

WYMIANA DRZWI WEJŚCIOWYCH DO MIESZKAŃ

W ramach wykonywanych remontów w mieszkaniach, dokonujecie Państwo wymiany drzwi wejściowych do swoich mieszkań.

Weześniej kierujecie pismo do Spółdzielni Mieszkaniowej w Dzierżoniowie o wyrażenie zgody na wymianę drzwi oraz zwracacie się o określenie warunków jakie musicie spełnić żeby dokonać w/w prace.

Spółdzielnia Mieszkaniowa działając w oparciu o przepisy Prawa Budowlanego informuje, że wszelkie prace należy dokonać zgodnie ze sztuką budowlaną i stawia dwa podstawowe warunki tj.:

1. drzwi do lokalu mieszkalnego osadzić w istniejącym otworze – zabrania

się powiększania otworu drzwiowego, nie należy składować nadproża poziomego i ościeży pionowych oraz wycinać prętów konstrukcyjnych,

2. należy zachować ten sam kierunek otwierania drzwi – skrzydło otwierane do wewnątrz lokalu.

Zdarzają się przypadki że angażując firmy a zwłaszcza tzw. fachowców nie stosujecie się do naszych wcześniej przedstawionych warunków, poszerzając otwory drzwiowe i co gorsza wycinane są pręty w ścianach konstrukcyjnych. Te



praktyki są zgodne z Prawem Budowlanym niedopuszczalne.

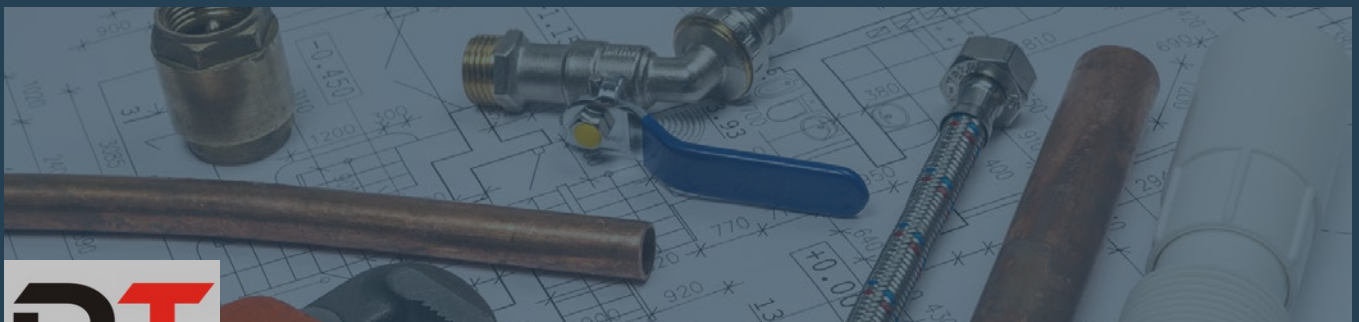
Spółdzielnia Mieszkaniowa w Dzierżoniowie o takim fak-

cie musi z mocy prawa powiadomić Powiatowego Inspektora Nadzoru Budowlanego.

OGŁOSZENIE DROBNE

• Do wynajęcia garaż na os. Błękitnym, tel. 669-477-622.

• R E K L A M A •



DT
DATERM
Sp. z o.o.

WYKONAWCA
INSTALACJI CIEPLNYCH, WODNYCH I
GAZOWYCH

DATERM SP. Z O.O.
UL. WIEJSKA 8
65-609 ZIELONA GÓRA
MAIL: DATERM@DATERM.PL

STYCZNIOWA RADA NADZORCZA

28 stycznia odbyło się pierwsze w 2021 roku posiedzenie Rady Nadzorczej Spółdzielni Mieszkaniowej w Dzierżoniowie. Podczas spotkania członkowie Rady Nadzorczej przeanalizowali i zatwierdzili stosowne uchwały.

Ponadto podczas ostatniego spotkania zostały zatwierdzone sprawozdania poszczególnych komisji za 2020 rok oraz przedstawione plany pracy na rok 2021. Pierwsze sprawozdanie zostało przedstawione przez Pana Kazimierza Pudło, Przewodniczącego Komisji Rewizyjnej. Następnie Pani Krystyna Skibińska jako Przewodnicząca Komisji Inwestycyjno-Remontowej odczytała sprawozdanie swojej komisji wraz z planem pracy. Sprawozdanie oraz plan pracy Komisji Kulturalno-Oświatowo-Sportowej zostało

zaprezentowane również przez Przewodniczącą komisji, którą obecnie jest Pani Dorota Fornalik. Po przekazaniu powyższych informacji Rada Nadzorcza przystąpiła do głosowania i jednogłośnie zatwierdziła stosowne sprawozdania oraz plany pracy komisji.

W dalszej części spotkania Zarząd Spółdzielni Mieszkaniowej w Dzierżoniowie wraz z Głównym Księgowym przedstawili obszerny list polustracyjny skierowany do Rady Nadzorczej Spółdzielni Mieszkaniowej w Dzierżoniowie przez

Regionalny Związek Rewizyjny Spółdzielczości Mieszkaniowej w Opolu. Omówiona w liście lustracja została przeprowadzona w dniach od 07.12.2020r do 29.12.2020r i dotyczyła działalności inwestycyjnej Spółdzielni w zakresie realizacji budowy w okresie 01.11.2019r. - 30.11.2020r zespołu dwóch budynków mieszkalnych wielorodzinnych położonych w Dzierżoniowie przy ul. Lawendowej. Głównym przedmiotem lustracji objęto między innymi realizację wniosków z poprzedniej lustracji, podstawy prawne i organizacyjne zabezpieczenia prowadzonej przez Spółdzielnię działalności inwestycyjnej, finansowanie inwestycji,

nadzór inwestorski w trakcie realizacji, sprawy terenowo-prawne, a także odbiór inwestycji, uzyskanie pozwolenia na użytkowanie oraz przekazanie inwestycji do eksploatacji. Po przeanalizowaniu powyższych informacji Regionalny Związek Rewizyjny Spółdzielczości Mieszkaniowej w Opolu nie wniósł żadnych wniosków polustracyjnych oraz stwierdził, że proces budowy zespołu dwóch budynków mieszkalnych jest realizowany prawidłowo.

Po zapoznaniu się z powyższymi dokumentami Rada Nadzorcza również pozytywnie oceniła prace budowy wykonywane na ul. Lawendowej.

DYŻURY DZIELNICOWYCH W MARCU

Z uwagi na panujące zagrożenie i zamknięcie Spółdzielni Mieszkaniowej dla odwiedzających dyżury zostały na ten moment odwołane. W przypadku jakichkolwiek problemów można kontaktować się z Dzielnicowymi w ich siedzibie Centrum Przesiadkowe ul. Sienkiewicza 18 w Dzierżoniowie

(wejście od strony poczty) lub telefonicznie.

Wykaz numerów dostępny na stronie KPP Dzierżoniów w zakładce Dzielnicowi lub u Oficera Dyżurnego KPP Dzierżoniów pod numerem tel. 74 832 22 00 lub 74 832 22 20.



ODPADY BUDOWLANE – CO Z NIMI ZROBIĆ?

Odpady budowlane i rozbiórkowe, które powstały podczas dokonywania remontu podlegają utylizacji i obowiązek ten dotyczy osoby przeprowadzającej modernizację.

Istnieje kilka sposobów na utylizację odpadów, a w szczególności gruzu:

- można zobowiązać do tego firmę wykonującą remont mieszkania, wówczas jest ona odpowiedzialna za wywóz

odpadów oraz gruzu;

- istnieje możliwość samodzielnego wywiezienia gruzu oraz odpadów do Punktu Selektywnego Zbierania Odpadów Komunalnych (PSZOK):

- dla mieszkańców Dzierżoniowa punkt znajduje się przy ulicy Bielawskiej 15B w Dzierżoniowie;

- dla mieszkańców Piławy Górnej punkt odbioru znajduje się przy ulicy Młynarskiej (koło stawu) w Piławie Górnej;

- w ilości nie przekraczającej 300 kg/nieruchomość/tydzień;
- można ODPLATNIE wynająć kontener na odpady budowlane, który zostaje

postawiony na terenie utwardzonym i do niego wrzucać gruz i pozostałości po remoncie a firma, która specjalizuje się w gospodarowaniu odpadami komunalnymi odbierze od nas odpady.

WRZUCANIE ODPA-DÓW BUDOWLANYCH I ROZBIÓRKOWYCH DO POJEMNIKÓW NA ODPA-DY KOMUNALNE JEST ZABRONIONE! NIE NALEŻY ICH ZOSTAWIAĆ RÓW-NIEŻ PRZY WIATACH ŚMIETNIKOWYCH.

SM.

W DZIERŻONIOWIE



SZKŁO KOLOROWE

WRZUCAMY

- kolorowe butelki, słoiki i inne opakowania szklane, opróżnione, bez nakrętek, korków, kapsli

NIE WRZUCAMY

- szyb, luster, szkła zbrojonego,
- świetlówek, żarówek,
- naczyń żaroodpornych
- porcelany i ceramiki

SZKŁO BEZBARWNE



WRZUCAMY

- bezbarwne butelki, słoiki i inne opakowania szklane, opróżnione, bez nakrętek, korków, kapsli

NIE WRZUCAMY

- szyb, luster, szkła zbrojonego,
- świetlówek, żarówek,
- naczyń żaroodpornych
- porcelany i ceramiki



METALE I TWORZYWA SZTUCZNE

WRZUCAMY

- zgniecione plastikowe butelki i pojemniki po napojach i innych produktach
- puste plastikowe opakowania po kosmetykach i chemii gospodarczej
- folie i torebki plastikowe
- zgniecione opakowania wielomateriałowe (kartoniki po sokach i mleku)
- opakowania metalowe i drobny złom

NIE WRZUCAMY

- butelek i pojemników z zawartością
- tworzyw plankowych i styropianu
- opakowań po środkach chemicznych: farbach, klejach, lakierach, olejach silnikowych itp.

EKOZASADY

BIO odpady

wrzucamy bez worków foliowych



WRZUCAMY

- odpadki warzywne i owocowe (w tym obierki itp.)
- suchy chleb, stare pieczywo
- resztki żywności o stałej konsystencji (bez mięsa)
- fusy po kawie i herbatce
- skorupki jaj
- pozostałości roślinne, kwiaty z lokalu mieszkalnego

NIE WRZUCAMY

- mięsa, kości i odchodów zwierząt
- płynnej żywności i olejów
- ziemi i kamieni
- popiołu
- zużytych artykułów higienicznych, np. pieluch jednorazowych
- trawy, liści, gałęzi z ogrodu

SEGREGACJA ODPADÓW

PAPIER



WRZUCAMY

- gazety, czasopisma, katalogi, prospekty, reklamy, książki, zeszyty, kartki papieru
- opakowania z papieru i tektury
- zgniecione kartony

NIE WRZUCAMY

- zabrudzonego i tłustego papieru, tapet
- zużytych ręczników papierowych, chusteczek i pampersów
- worków po nawozach, cementie i innych materiałach budowlanych

ŚMIECIOWY PROBLEM

Śmietnik – temat niechciany i unikany. Brudne śmietniki, porzucane śmieci oraz nieuporządkowana przestrzeń wokół nich. To bardzo częste problemy spółdzielcze – i nie tylko, z którymi borykamy się na co dzień. Czy nie chcielibyśmy, aby wyglądało to inaczej? Kto z nas nie chciałby wchodząc za każdym razem do boksów śmietnikowych, aby kontenery nie były przepełnione, a podłoga na której stoją była czysta, bez śmieci. Niestety, nie wszystko zależy od zarządcy i od firmy, która odbiera odpady z zasobów spółdzielczych.

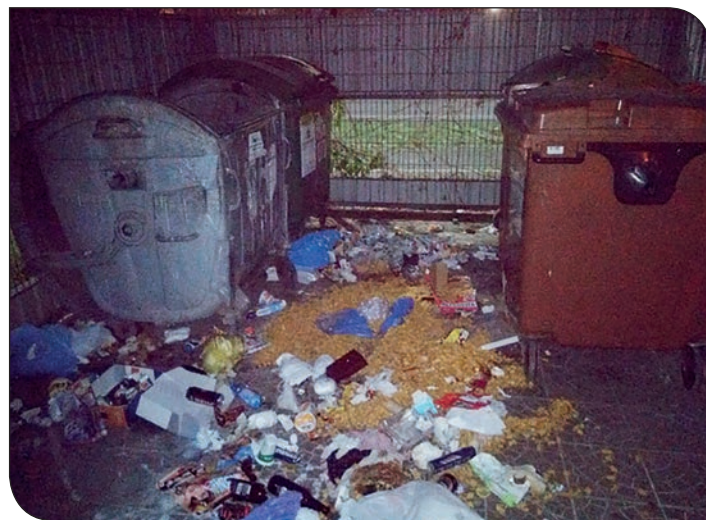
To właśnie w dużej mierze mieszkańcy są odpowiedzialni za to, jak owe śmietniki czy boksy wyglądają. Nie przywiązują oni wagi do wizerunku najbliższego otoczenia, często wrzucają śmieci byle jak i byle gdzie, a często nawet wrzucają je z odległości, oczywiście często nie trafiając do kontenera. Ponadto bardzo często nie zamykają po sobie wejść do boksów śmietnikowych wrzucając śmieci pod kontenery, a następnie worki te wyciągane są przez zwierzęta i śmieci rozciągane są na chodniki i trawniki. Mieszkańcy dodatkowo wrzucają worki nie do kontenera, ale obok niego. Często wrzucają je na ziemię albo pod boks śmietnikowy. Zdarza się, że tylko pojemnik na odpady zmieszane stojący najbliżej wejścia jest zapełniony w całości, kolejny stoi

pusty – mieszkańcy rzucają więc worki na ziemię. Niestety zdarza się, że śmieci w dużym worku wrzucane są do małego śmietnika przy wejściu do budynku...

Ponadto mieszkańcy często pozostawiają odpady wielkogabarytowe pod śmietnikiem lub przy szczytach budynków, co jest **surowo zabronione**.

Przypominamy o tym, że poza terminami zbiórek odpadów wielkogabarytowych nie wolno wystawiać ich przy pojemnikach na odpady. A już kategorycznie zabronione jest wystawianie ich w miejscach do tego nieprzeznaczonych! W takich przypadkach Spółdzielnia Mieszkaniowa jest zobowiązana do zgłoszenia takiej sprawy do odpowiednich służb, które mają prawo do nałożenia na mieszkańca

kary grzywny do 500 zł! Wystawianie odpadów wielkogabarytowych w miejscu do



tego nieprzeznaczonym oraz poza terminami wywozu jest wykroczeniem i traktowane jest jako zaśmiecanie miejsca publicznego.

Pamiętajmy, nie zaśmiecajmy swojego otoczenia!

Większość budynków spółdzielczych posiada boks śmietnikowe, są one zadane, wyłożone kostką lub kafelkami, ich boki są obite blachą, ich zewnętrzny wygląd jest estetyczny. Ale jeżeli sami mieszkańcy nie będą dbać o naj-

bliższe otoczenie oraz nie będą przestrzegać podstawowych zasad utrzymania porządku wokół pojemników na śmieci to nawet najpiękniejsze kontenery i boksy nie zapewnią nam ładnego wyglądu. To właśnie każdy z nas powinien dbać o porządek i szanować to, co wspólne. Jeżeli mieszkańcy nie będą poczuwać się do odpowiedzialności, co do utrzymania porządku przy kontenerach to nieuniknione jest to, że pracownicy nie poradzą sobie ze sprzątnięciem, gdyż zwyczajnie z nim nie nadążą i bałagan przy pojemnikach pozostanie a problem będzie się tylko powiększał.

Zadbajmy wspólnie o nasze otoczenie!

Przedstawiamy kilka z wielu zdjęć posiadanych przez Spółdzielnię – tak właśnie często wyglądają kontenery na naszych osiedlach. I nie jest to wynikiem złego sprzątnięcia.



SZKÓŁKA KOLARSKA TOM-TRANS K2 DZIERŻONIÓW

Szkółka kolarska, która działa przy klubie LKS Atom Boxmet Dzierżoniów swoją historię zaczęła w 2013 roku. Początkowo miała ona za zadanie wprowadzanie młodych zawodników w wieku 8-11 lat do kolarstwa szosowego, lecz już od 2014 roku na skutek działalności przy torze BMX zaczęliśmy prowadzić treningi na torze i tym sposobem zawodnicy trenowali zarówno na rowerach szosowych jak i BMX.

Kolejnym krokiem były starty w zawodach i pierwsze sukcesy. Nie ma co ukrywać, że pierwsze starty były trudne z różnych względów lecz istotną była nauka ścigania i obycia się z wyścigami. Z czasem to przyniosło efekt w postaci pierwszych zwycięstw na zawodach BMX, które odniósł nasz zawodnik Gracjan Zborowski. Następnie po dołączeniu do zespołu doświadczonego zawodnika Jana Wrożyny zdobyliśmy pierwszy medal Mistrzostw Polski.

Po coraz większych sukcesach, Dzierżoniowski Tor BMX przeszedł modernizację, która miała na celu dostosowanie areny do rozgrywania zawodów. Najważniejsze zmiany to: zamontowanie profesjonalnej bramki startowej, wyasfaltowanie wiraży, postawienie kontenera socjalnego oraz doprowadzenie prądu i wody. Warto wspomnieć, że modernizacja została sfinansowana przez

Urząd Miasta Dzierżoniów, za co dziękujemy Burmistrzowi Panu Dariuszowi Kucharskiemu oraz dzięki współpracy z OSIR-em Dzierżoniów na czele z Dyrektorem Panem Robertem Gulką, którzy oprócz pomocy podczas projektowania toru, dbają aktualnie o odpowiednie przygotowanie toru i terenu wokół. Po modernizacji tor przyjął nazwę „BMX PARK ARENA DZIERŻONIÓW”. W 2018 roku Polski Związek Kolarski pozytywnie rozpatrzył wniosek o organizację Mistrzostw Polski BMX i tak o to staliśmy się organizatorem najważniejszej imprezy BMX w Polsce. Zawody przy bardzo dobrej współpracy z OSIR-em Dzierżoniów oraz dofinansowaniu z UM Dzierżoniów rozegrane zostały 5 maja 2018 roku na dobrym poziomie zarówno sportowym jak i organizacyjnym, co było widać i słyszać wśród licznie zgromadzonych kibiców.

Od sezonu 2019 zaliczamy coraz więcej startów na rowerach szosowych oraz pokonujemy więcej kilometrów treningowych. Zawodnicy podrośli i mogą startować w zawodach szosowych w kategorii żak oraz młodzik. W 2020 roku



po nabraniu doświadczenia z poprzednich lat i przejściu do rocznika wyżej oraz systema-



podczas „Czasówki Sudeckiej” odnieśliśmy pierwsze zwycięstwo za sprawą Emila Gorlickiego. Nie możemy doczekać się sezonu 2021, ponieważ

tycznemu treningowi zawodnicy są gotowi do kolejnych wyzwań.

Jeżeli jesteś w wieku 8-12 lat, lubisz jeździć na rowerze szosowym lub BMX to zapraszamy do nas. Treningi aktualnie odbywają się na hali sportowej przy ulicy Szkolnej i są to zajęcia ogólnorozwojowe. Trenujemy w każdą środę od godz. 17.30 oraz w każdą sobotę od godz. 9.30. Masz pytanie zadzwoń pod nr tel.: 695-022-526 trener Kazimierz Janusz.

Trzymajcie za nas kciuki, sezon 2021 rozpoczynamy wyścigiem szosowym w Dzierżoniowie podczas rozgrywania kolarskiego „Kryterium Ulicznego”, ale najważniejszą imprezą dla nas będzie niewątpliwie organizacja Mistrzostw Polski BMX, które odbędą się 4 lipca 2021 roku, nie może Was zabraknąć.



FINAŁ WOŚP INNY NIŻ WSZYSTKIE

Niepełność, oczekiwanie i ciągle zmiany planów – tak w skrócie można opisać przygotowania do 29. Finału Wielkiej Orkiestry Świątecznej Pomocy w Dzierżoniowie. Mimo epidemii i panujących obostrzeń udało się zebrać blisko 180 000 zł!

Sztab WOŚP Dzierżoniów został zarejestrowany na początku października 2020 roku i swoim zasięgiem objął także Pieszyce i Niemcę. Zarejestrowanych zostało 140 wolontariuszy i zaplanowane zostały imprezy towarzyszące. Niestety już w grudniu stało się jasne, że pierwszy raz od

- Najważniejsze było dla nas bezpieczeństwo wolontariuszy i mieszkańców – tłumaczy Radosław Drabczyk, szef dzierżoniowskiego Sztabu. – Aby móc przeprowadzić zbiórkę, zabezpieczyliśmy naszych wolontariuszy we wszystkie możliwe środki zapobiegające koronie wirusowi.



wielu lat nie odbędą się żadne wydarzenia związane z Finałem.

Mimo braku większości uczniów w szkołach, w 29. Finale WOŚP pomogły tra-

dycyjnie placówki oświatowe. Bardzo ważnym elementem oprócz zbiórki pieniężnej jest także szkolna promocja wolontariatu. Na terenie działania Sztabu stanęło również 36 puszek stacjonarnych, do których mieszkańcy mogli wrzucać pieniądze już przed Bożym Narodzeniem. Równolegle prowadzone były aukcje na portalu charytatywnym allegro.pl.

- Mieliśmy rekordową (blisko 80) ilość aukcji, które cieszyły się bardzo dużą popularnością – mówi Jarosław Rudnicki, który wspólnie z Radosławem Drabczykiem kierował Sztabem. – Najdroższe wylicy-

towane przedmioty to: koszulka Roberta Lewandowskiego, plakat Konstytucja z podpisem prof. Adama Strzembosza, książka z podpisem Olgi Tokarczuk oraz lot helikoptrem nad Sudetami. Łącznie z aukcji allegro.pl uzyskaliśmy kwotę blisko 50 000 zł!

Mieszkańcy mimo braku wydarzeń artystycznych wykazali się wielkim sercem! Całą finałową niedzielę rozdawali wolontariuszom życzliwe uśmiechy i napełniali tekturowe puszkę. Już przed godziną 23:00 dzierżoniowski Sztab WOŚP przekazał, że zebrana kwota zbliży się do 180 000 zł. Ostatecznie Sztab WOŚP Dzierżoniów wliczając aukcje allegro i eSkarbonkę uzyskał kwotę 179 937,75 zł!

- Obecnie trwają rozliczenia i wysyłki allegro. Dla nas Finał się jeszcze nie skończył – mówi Radosław Drabczyk. – Bardzo dziękujemy wszystkim, którzy w tym Finale wykazali się ogromnymi pokładami sympatii. Z okazywaną życzliwością było nam zdecydowanie łatwiej w czasie epidemii ten Finał zrealizować. Myślmy już o następnym, jubileuszowym Finale. Trzymamy kciuki, aby odbył się on w normalnych warunkach.

/JR – WOŚP/



W STUDIO I NA PODIUM

Młodej uzdolnionej piosenkarce z Piławy Górnej pandemia wcale nie przeszkadza, żeby rozwijać talent i odnosić kolejne sukcesy.

Tylko na przełomie grudnia i stycznia Aleksandra Brzuszkiewicz zdobyła trzy pierwsze



miejsca w konkursach wokalnych, jedno drugie miejsce i dwa wyróżnienia.

Wygrała między innymi XXI Ogólnopolski Konkurs Kolęd i Pastorałek „Hej kolęda, kolęda” Szczebrzeszynie oraz Wokalno-Instrumentalny

Konkurs Kolęd i Pastorałek w Działdowie.

Doskonale poradziła sobie też podczas XXVIII Ogólnopolskiego Konkursu Wokalnego „Scena Prezentacji Młodych” w Lubinie. Choć angielskojęzyczna piosenka

kich rywali w kategorii 14 -20 lat.

Do kolekcji nagród ostatnio dołączyła drugie miejsce w Międzynarodowym Festiwalu MTL on-line w Wilnie (gdzie wykonawcy wskrzeszali piosenki ze słynnych musicali),



niespecjalnie przypadła jej do gustu, Ola pokonała wszyst-

a także dwa wyróżnienia (na Międzynarodowym Konkursie



Kolęd i Pastorałek w Nowym Targu oraz Ogólnopolskim Konkursie Kolęd i Pastorałek w Nowym Mieście Lubawskim).

Jakby wszystkiego było mało, 26 stycznia pojechała do Lublina, żeby nagrać nowy singiel. Niedawna wizyta w studio nagraniowym to część projektu #waytoyoungstars, w którym udział zaowocował już przed rokiem teledyskiem „Druga strona”.

Cóż, szlifowany diament błyszczy jeszcze piękniej, a w doskonaleniu artystycznego warsztatu Ola nie zwalnia tempa.

DWIE GODZINY CZYSTEJ PASJI

Wprawdzie bez udziału publiczności, za to z odzewem w Internecie, 30 stycznia odbył się minitur-niej koszyków w piławskiej hali sportowej.

Na zaproszenie PG Crew przyjechały drużyny z Klubu



Sportowego Wilki Wrocław. Sparingi rozegrano w trzech kategoriach wiekowych - roczniki: 2012-2013, 2010-2011 2007-2009. Młodzi miłośnicy koszykówki zagraли łącznie 7 meczów.

Zawodników nie trzeba było specjalnie motywować. Głodnych sportowej rywalizacji i wyników mobilizował do poświęceń również konkurs rzutów, w którym każdy, kto trafił do kosza, dostawał słodki upominek.

- *Dziękujemy KS Wilki Wrocław za wspólną grę, a Miejskiemu Ośrodkowi Kultury i Bibliotece za udostępnienie i obsługę hali sportowej -*



podkreślał Arkadiusz „Korek” Majcher.

Relację wideo z prawie dwugodzinnego turniej można było obejrzeć na oficjalnym profilu Stowarzyszenia Koszykówki PG.

W okrojonej przez rygor sanitarny formule, ale z dużym echem, bardzo wyczekiwane sportowe soboty powoli wracają do hali sportowej w Piławie Górnej...

ŚWIATŁO W TĘCZOWEJ KRAINIE

Wzniesiony w latach siedemdziesiątych XX wieku budynek, w którym dziś ma swoją siedzibę Przedszkole „Tęczowa Kraina”, z racji swego wieku i pełnionej funkcji wymaga modernizacji, które zapewniają spełnianie wymaganych standardów dla obiektu o takim właśnie przeznaczeniu.

Właśnie zakończył się drugi – ostatni etap remontu instalacji elektrycznej, który obejmował wymianę przewodów i oświetlenia na piętrze oraz w piwnicy budynku. Przypomnijmy, że etap pierwszy remontu, który obejmował wymianę instalacji elektrycznej oraz malowanie pomieszczeń na parterze, został przeprowadzony w roku 2019.

W wyniku przeprowadzonych prac stara instalacja z lat siedemdziesiątych, wykonana z aluminiowych przewodów, została zastąpiona nową, spełniającą obecnie obowiązujące normy bezpieczeństwa instalacją elektryczną. Oświetlenie, w szczególności sal dla dzieci, a także korytarzy oraz pozostałych pomieszczeń, zostało dostosowane do obowiązujących norm natężenia oświetlenia dla placówek przedszkol-



budynek wyposażono także w instalację oświetlenia awaryjnego, w tym podświetlane

drzwi. Teraz są to nowe drzwi aluminiowe, których zdalne otwarcie umożliwia instalacja domofonowa

W ramach prac remontowych wymieniono część drzwi wewnętrznych do pomieszczeń, na zgodne z normą pod względem szerokości oraz

Remont instalacji elektrycznej był kolejną inwestycją dostosowującą budynek Przedszkola Tęczowa Kraina w Piławie Górnej do wymagań jakie stawia współczesna wczesna edukacja dzieci. Na pewno nie była to ostatnia inwestycja poprawiająca jakość edukacji i

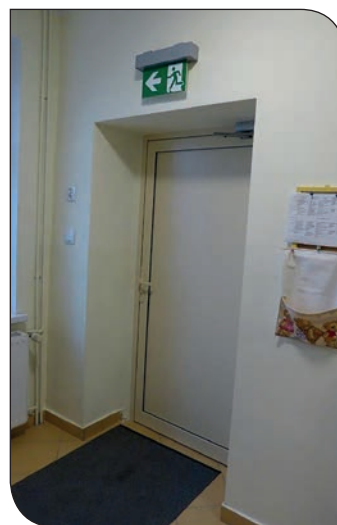


nych poprzez zastosowanie opraw oświetleniowych w technologii LED. Dodatkowo zużywają one mniej energii niż dotychczas stosowane lampy jarzeniowe i tradycyjne żarówki.

Aby sprostać obowiązującym normom bezpieczeństwa,

piktogramy wskazujące drogę ewakuacji w kierunku wyjść z budynku.

Jeżeli już o wyjściach mowa, to w ramach przeprowadzonych prac wymieniono także drzwi prowadzące z przedsionków wejść do pomieszczeń szatni na parte-



wykonano nowe malowanie we wszystkich pomieszczeniach i korytarzy na piętrze.



pracy w przedszkolu Tęczowa Kraina w Piławie Górnej.

INFORMACJA O SPOSOBIE PRACY SPÓŁDZIELNI MIESZKANIOWEJ

W związku z zamknięciem do odwołania biur Spółdzielni Mieszkaniowej w Dzierżonowie informujemy, że wszelkie sprawy można załatwiać telefonicznie dzwoniąc na numery: 74 880-20-12 lub 74 880-20-10 w godz. pracy Spółdzielni:

- poniedziałek i środa od 7:30 do 15:30
- wtorek i czwartek od 7:30 do 16:00
- piątek od 7:30 do 14:30



W przypadku wszelkich awarii prosimy dzwonić na numer 74 831 52 64 przez cały tydzień, w godzinach od 8:00 do 22:00.

Wszelkie sprawy, które wymagają formy pisemnej prosimy kierować drogą elektroniczną na adres: sekretariat@smdzierzonow.pl.

W przypadku korespondencji w postaci tradycyjnej prosimy o wrzucanie jej do skrzynki na listy zamontowanej przy głównym wejściu do Spółdzielni Mieszkaniowej.

Obsługa mieszkańców jest nadal bardzo ograniczona, są oni przyjmowani jedynie w sprawach bardzo pilnych. Przy głównym wejściu do Spółdzielni Mieszkaniowej zostały zamontowane domofony.

- 1 domofon – KSIĘGOWOŚĆ
- 2 domofon – ADMINISTRACJA

Prosimy o korzystanie z domofonu poprzez wciśnięcie odpowiedniego przycisku, który umożliwia połączenie i rozmowę z pracownikiem Spółdzielni.

NOWE GARAŻE NA OS. BŁĘKITNYM

Na osiedlu Błękitnym, na terenie starej siedziby Zakładu Remontowo-Budowlanego w ostatnim czasie wykonane zostały nowe garaże

Nawiązują one do wcześniej zrealizowanego nowoczesnego zespołu garażowego, który usytuowany był dotychczas z tyłu budynków użytkowych. Nowe garaże powstały w technologii żelbetowej z instalacjami, oświetleniem, drogą dojazdową oraz bramami otwierającymi

na pilota. Każdy garaż posiada powierzchnię użytkową 18m². Część garaży znalazła już nowych właścicieli, ale Spółdzielnia Mieszkaniowa w swojej ofercie posiada jeszcze wolne garaże.

Osoby zainteresowane kupnem garaży (gotówka



lub cena rozłożona na raty) oraz wynajmem, zapraszamy do kontaktu ze Spół-

dzielnią Mieszkaniową, tel. 74 880 20 12.

POŁĘDWICZKA WIEPRZOWA PIECZONA W SOSIE SOJOWYM Z MIODEM

Składniki:

- Polędwiczka wieprzowa ok. 1/2 kg

Marynata:

- 3 ząbki czosnku
- 4 łyżki sosu sojowego
- 3 łyżki miodu
- 2 łyżki wody
- pół cebuli
- sól, pieprz, majeranek, tymianek, papryka słodka

Wykonanie:

W miseczce wymieszać składniki marynaty: sos sojowy, miód, olej, wodę, przeciśnięty czosnek, pokrojoną cebulę w piórka i przyprawy. Polędwiczki umyć i osuszyć, namoczyć w marynacie, ponakłuwać i odstawić na 1 godzinę a najlepiej za całą noc do lodówki.

Po tym czasie mięso włożyć do foliowego rękawa do pieczenia (razem z marynatą) i szczelnie zamknąć.

Umieścić w naczyniu żaroodpornym i włożyć do nagrzanego piekarnika, grzanie góra dół w 200 stopniach na 40 minut.

Następnie rękaw delikatnie rozciąć od góry i piec jeszcze 10 minut aby mięso się zarumieniło. Tak upieczone mięso jest kruche i soczyste oraz bardzo aromatyczne. Przed podaniem możemy posypać posiekaną natką pietruszki.

Można podawać z ziemniaczkami i surówką.

Smacznego!
Ewelina Jażdżewska



• R E K L A M A •



CENTRUM EDUKACJI ZAWODOWEJ TEL. 666 666 693



ul. Ząbkowicka 26, 58-200 Dzierżoniów, E-mail: biuro@kursy.net

KURSY PRAWA JAZDY

kat. B kat. B+E
kat. A, A1, A2



TŁUMACZENIA PRZYSIĘGĘ, ZWYKŁE, TECHNICZNE I MEDYCZNE

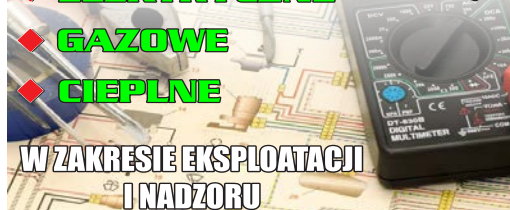
ANGIELSKI WŁOSKI
NIEMIECKI HISPZAŃSKI
FRANCUSKI I INNE JĘZYKI



UPRAWNIENIA ELEKTRYCZNE SEP

- ◆ ELEKTRYCZNE
- ◆ GAZOWE
- ◆ CIEPLNE

W ZAKRESIE EKSPLOATACJI
I NADZORU



KURS PILARZ DRWAŁ



W cenie kursu uprawnienia na kosi spalinowe gratis!

KURS NA OPERATORA

WÓZKÓW WIDŁOWYCH

UPRAWNIENIA NA WSZYSTKIE TYPY WÓZKÓW
ŁĄCZNIE Z WYMIANĄ BUTLI GAZOWYCH

UPRAWNIENIA UDT



KURS SPAWACZA



TIG (141)
MAG (135)
MIG - aluminium
FCAW (136/138)
MMA - elektroda otulona
Cięcie plazmowe i gazowe



UPRAWNIENIA WYSOKOŚCIOWE



FILIP FRANEK 1%

Filip Franek to obecnie 16 letni chłopiec z woj. dolnośląskiego. Choroba dała o sobie znać w 2015 roku Filip skarżył się na bóle i zawroty głowy. W wyniku przeprowadzonych badań – EEG głowy w Poradni Neurologicznej a następnie po wykonaniu badania Rezonansem Magnetycznym na Oddziale Neurologii Dziecięcej we Wrocławiu została postawiona diagnoza: Guz Rdzenia Przedłużonego i szyjnego. Decyzją lekarzy z Górnośląskiego Centrum Zdrowia Dziecka guz został częściowo usunięty. Po operacji wystąpił dyskretny niedowład kończyny dolnej, a w późniejszym etapie leczenia pojawiły się nasilone bóle i zawroty głowy oraz nudności. Filip został objęty rehabilitacją oraz stałą opieką neurochi-

rurgiczną, kardiologiczną (w 2020 roku rozpoznano Tachykardię Zatokową), endokrynologiczną, diabetologiczną (insulinooporność), okulistyczną w Górnośląskim Centrum Zdrowia Dziecka. Od początku czerwca 2018 roku do listopada 2019 roku Filip był poddany Chemioterapii na oddziale Onkologii i Chemioterapii w Górnośląskim Centrum Zdrowia Dziecka w Katowicach. W obecnej chwili Filipa czeka trzeci zabieg operacyjny który ma być przeprowadzony w 2021 roku. Filip to młody chłopiec, który ma wiele marzeń, lubi gotować, piec, lubi pomagać w pracach w ogrodzie i jest pogodnym chłopcem pomimo tak ciężkiej choroby Filip musiał zrezygnować z gry w piłkę nożną oraz jazdy na rowe-

rze. Filip ma jeszcze rodzeństwo, dwie siostry oraz brata, z którymi bardzo lubi spędzać wolny czas.

W związku z chorobą chłopca mama znalazła się w zupełnie nowej sytuacji. Zwracamy się zatem z apelem o wsparcie w procesie leczenia i rehabilitacji. Prosimy do dokonywanie wpłat na indywidualny numer subkonta Filipa Franek oraz do przekazania 1% podatku. Dzięki pomocy z Państwa strony Filip, będzie mógł dążyć do realizacji swoich niespełnionych marzeń. Za wszelkie wsparcie od Państwa, imieniu rodziny, serdecznie dziękujemy.

**Apel powstał w oparciu o informację z dnia 13.01.2021*



Fundacja ISKIERKA

Warszawa 02-047
Adama Pługa 1/2

ING Bank Śląski nr konta:
36 1050 0099 6781 1000
1000 0716

1% KRS 0000248546
cel szczegółowy:
„Filip FRANEK”

• R E K L A M A •

NASZE PRODUKTY REGIONALNE

KAPRYS

POLSKI SKLEP

Dzierżoniów: os. Błękitne 27
ul. Świdnicka 52

Piława Dolna ul. Główna 97 c

Ogórki konserwowe 900 g



5,99/szt

Papryka konserwowa 720 ml



4,99/szt

Koncentrat pomidorowy 190 ml



2,39/szt

2,49/szt



Cwikła z chrzanem 315 ml



Kapusta czerwona 650 g

SPIZARNIA
GOR SOWICH

Zdjęcia prezentowane są poglądowo i mogą różnić się od rzeczywistych produktów dostępnych w sklepie.